

**ESTADO DO RIO GRANDE DO SUL
SECRETARIA DA SEGURANÇA PÚBLICA
CORPO DE BOMBEIROS MILITAR**



Relatório de Custos e Produtividade de 2019

Fevereiro, 2020

SUMÁRIO

MENSAGEM DO COMANDANTE-GERAL DO CBMRS	4
INTRODUÇÃO	6
1 DO GRUPO SETORIAL DE CUSTOS	8
1.1 Previsão Legal	9
2 DAS AÇÕES DESENVOLVIDAS PELO CBMRS NO ANO DE 2019	10
2.1 Criação do Controle Interno e do Grupo Setorial de Custos	10
2.2 Ações para Criação da EHCC e dos Almojarifados	11
2.3 Ações na Área de Segurança, Prevenção e Proteção Contra Incêndios	11
2.4 Ações na Área de Logística e Patrimônio	14
2.5 Ações na Área de Telecomunicações, Sistemas e Informáticas	14
2.6 Ações na Área de Ensino	15
2.7 Ações na Área Social	15
2.8 Ações na Área Operações e Defesa Civil	17
3 CUSTOS	19
3.1 Energia Elétrica, Água e Esgoto e Telefonia	19
3.2 Processamento de Dados	20
3.3 Gastos com combustíveis, lubrificantes e manutenção de viaturas	21
3.4 Materiais e Serviços	22
3.5 Recursos Humanos	25
3.5.1 Diárias de viagem	27
3.5.2 Gratificação por Serviço Extraordinário (GSE)	28
3.5.3 Etapas de Alimentação	29
3.5.4 Ajuda de Custo	30
3.5.5 Gratificação de Magistério	31
4 PRODUTIVIDADE DO CBMRS	32

4.1 Produtividade Operacional do CBMRS	32
4.1.1 Produtividade Operacional do 1º Batalhão de Bombeiro Militar	34
4.1.2 Produtividade Operacional do 2º Batalhão de Bombeiro Militar	34
4.1.3 Produtividade Operacional do 3º Batalhão de Bombeiro Militar	36
4.1.4 Produtividade Operacional do 4º Batalhão de Bombeiro Militar	38
4.1.5 Produtividade Operacional do 5º Batalhão de Bombeiro Militar	40
4.1.6 Produtividade Operacional do 6º Batalhão de Bombeiro Militar	42
4.1.7 Produtividade Operacional do 7º Batalhão de Bombeiro Militar	45
4.1.8 Produtividade Operacional do 8º Batalhão de Bombeiro Militar	48
4.1.9 Produtividade Operacional do 9º Batalhão de Bombeiro Militar	50
4.1.10 Produtividade Operacional do 10º Batalhão de Bombeiro Militar	52
4.1.11 Produtividade Operacional do 11º Batalhão de Bombeiro Militar	54
4.1.12 Produtividade Operacional do 12º Batalhão de Bombeiro Militar	56
4.2 Produtividade na área de proteção e prevenção de incêndios	58
4.3 Ações Educativas e Preventivas	60
4.4 Produtividade da Academia de Bombeiro Militar	61
5 OPERAÇÃO VERÃO	67
5.1 Produtividade Operacional	67
5.2 Produtividade na Área de Proteção e Prevenção de Incêndios	67
5.3 Capacitação do efetivo para Operação Verão	67
5.3.1 Custos para formação de Guarda-Vidas Civis Temporários	68
5.4 Diárias da Operação Verão	69
6 CAPACITAÇÃO CONTINUADA DO EFETIVO DO CONTROLE INTERNO	70
7 PROJETOS PARA 2020	71
CONSIDERAÇÕES FINAIS	73

MENSAGEM DO COMANDANTE-GERAL DO CBMRS

O Corpo de Bombeiros Militar do Estado do Rio Grande do Sul (CBMRS), com fins de prestar contas à sociedade sobre ações realizadas no ano de 2019 e o emprego do recurso público destinado à corporação para custeio, apresenta o presente relatório com informações sobre custos e produtividade. Este relatório evidencia o esforço operacional e administrativo envidado pelo Comando Geral do CBMRS em busca do atendimento do interesse público.

Ações estruturantes e qualificação da gestão foram prioridades do Comando do CBMRS, com fulcro em reduzir custos e promover aumento da produtividade, qualificando a despesa pública, para tanto, fomentou-se institucionalmente a importância da análise constante dos custos do CBMRS.

O CBMRS, para aprimorar o controle da gestão interna, criou em 2019 uma seção para monitoramento das suas atividades, de maneira a prestar assessoramento ao Comandante-Geral do CBMRS sobre os custos da corporação e o emprego dos recursos públicos. A atividade de Controle Interno é fundamental para diagnosticar a necessidade de adoção de medidas corretivas e acauteladoras ao Erário Público em consonância com os ditames da probidade e da boa gestão pública.

No ano de 2019, em atendimento ao estabelecido na Instrução Normativa CAGE nº 01/2014 e no Decreto nº 49.766/2012, que instituiu, na Administração Pública Estadual, o Sistema de Informações de Custos do Estado do Rio Grande do Sul - CUSTOS/RS, foi criado o Grupo Setorial de Custos do CBMRS (GSC-CBMRS) para aprimoramento do emprego dos recursos públicos disponibilizados, por meio do monitoramento de custos e acompanhamento da produtividade.

Com foco em melhorar a gestão financeira e orçamentária propiciando ferramentas para controle das rotinas administrativas e o fluxo logístico da corporação, o GSC-CBMRS priorizou no ano de 2019 as missões de criar a nova Estrutura Hierárquica de Centro de Custos (EHCC) à luz das leis estruturantes do CBMRS e da legislação orçamentária-financeira (Lei Complementar nº 14.920/2016 – publicada no DOE 145 de 02, de agosto de 2016, Decreto nº 53.897, de 25 janeiro de 2018, Lei nº 15.304, de 30 de julho de 2019 – LDO 2020 e Instrução Normativa CAGE Nº 01, de 28 de março de 2014) e de, concomitantemente, planejar e criar a estrutura

de almoxarifados do CBMRS, e ainda, parametrizar as informações cadastradas no sistema RHE aos novos centros de custos criados.

Pelo exposto, concluo que os esforços despendidos no ano de 2019 serão fundamentais para iniciar a implementação de mudanças estruturantes na corporação a partir do ano de 2020, tendo em vista, que os novos centros de custos, almoxarifados e informações parametrizadas possibilitarão ao Gestor da Corporação, por meio do sistema CAGE-GERENCIAL, acompanhar a evolução do consumo de materiais e recursos de forma discriminada de todas as unidades da Corporação, logo, possibilitando o diagnóstico de pontos passíveis de correção e por consequência impactando na qualificação da despesa pública.

INTRODUÇÃO

O Corpo de Bombeiros Militar do Estado do Rio Grande do Sul surgiu no final do século XIX, com a criação em 1º de Março de 1895 da “Companhia de Bombeiros de Porto Alegre”, com características militares, porém vinculada à Intendência Municipal, com o efetivo de 17 homens do fogo, veículos movidos à tração animal e equipamentos rudimentares próprios da época. Com o transcorrer dos anos e mesmo com muitas dificuldades, a Companhia veio a se tornar o que é hoje o Corpo de Bombeiros Militar do Estado do Rio Grande do Sul (CBMRS), uma corporação sólida, que evoluiu em logística, técnicas, procedimentos e recursos humanos, e gradativamente passou a se instalar nos mais diversos rincões do Estado.

Esta instituição, que completa 125 anos de história no dia 1º de março do corrente ano, possui atualmente 12 Batalhões de Bombeiros Militares (BBMs) e uma Companhia Especial de Busca e Salvamento (CEBS), sediados em: Porto Alegre, São Leopoldo, Rio Grande, Santa Maria, Caxias do Sul, Santa Cruz do Sul, Passo Fundo, Canoas, Tramandaí, Santana do Livramento, Santo Ângelo e Ijuí. Após 82 anos fazendo parte da Brigada Militar, o CBMRS deu um importante passo se desvinculando da BM, buscando a consolidação de uma instituição independente e bem estruturada.

Ao Corpo de Bombeiros Militar do Estado do Rio Grande do Sul, consoante no art. 144 da Constituição Federal, compete exercer a segurança pública para a preservação da ordem pública e da incolumidade das pessoas e do patrimônio, bem como resta incumbida à esta nobre instituição a execução de atividades de defesa civil, estando subordinada ao Governador do Estado. Ademais, conforme elencado na Constituição Estadual do Estado do Rio Grande do Sul, o CBMRS tem como missão a prevenção e o combate de incêndios, as buscas e salvamentos, as ações de defesa civil e a polícia judiciária militar, na forma definida em lei complementar.

As atividades desempenhadas pelo Corpo de Bombeiros Militar do Estado do Rio Grande do Sul encontram-se positivadas no decreto nº 53.897 de 2018 que regulamenta a Lei de Organização Básica do CBMRS, a qual define a este órgão, instituição permanente e regular, organizada com base na hierarquia e na disciplina, as seguintes atribuições: exercer as atividades de polícia judiciária militar, no âmbito

de sua competência; realizar a segurança, a prevenção, a proteção e o combate a incêndios; realizar os serviços de busca, de salvamento e de resgates aéreo, aquático e terrestre no Estado; planejar e implementar as ações de proteção e de defesa civil no Estado; planejar, estudar, analisar, vistoriar, controlar, fiscalizar, aprovar, notificar e interditar atividades, equipamentos, projetos e planos de proteção e de prevenção contra incêndios, pânicos, desastres e catástrofes em todas as edificações, instalações veículos, embarcações e outras atividades que ponham em risco a vida, o meio ambiente e o patrimônio, aplicando a legislação específica, respeitada a competência de outros órgãos; realizar a investigação de incêndios e de sinistros, respeitadas as competências de outros órgãos; elaborar, emitir e homologar instruções, resoluções, relatórios, pareceres e normas técnicas para disciplinar a segurança, a proteção e a prevenção contra incêndios e sinistros e a proteção e a defesa civil; realizar o suporte básico de vida, respeitadas as competências de outros órgãos; credenciar, fiscalizar e regulamentar o funcionamento dos serviços civis auxiliares de bombeiros; credenciar e fiscalizar as escolas, as empresas e os cursos de formação de bombeiros civis e aplicar as penalidades previstas em lei; credenciar e fiscalizar o funcionamento de campos de treinamento de combate a incêndios e fixar o currículo dos cursos de formação dos serviços civis auxiliares de bombeiros; e desempenhar outras atribuições previstas em lei e exercer o poder de polícia administrativa no âmbito de suas atribuições.

1 DO GRUPO SETORIAL DE CUSTOS

Inicialmente, cabe destacar que a Instrução Normativa CAGE 01/2014 estabelece que os processos de Tomada de Contas de Gestão dos Órgãos ou Entidades da Administração Pública Estadual, a partir do exercício seguinte ao da implantação do sistema CUSTOS/RS, deverão ser instruídos com relatórios indicando os resultados obtidos quanto à economia de recursos e/ou aumento de produtividade, os quais deverão ser disponibilizados no Portal da Transparência/RS em até 60 dias contados da data do encerramento do exercício financeiro e/ou da gestão.

Por oportuno, esclarece-se que o ano de 2019 foi o ano de implantação do Sistema de CUSTOS/RS no CBMRS por meio da criação da EHCC, ao passo que as ações para a implementação da nova estrutura hierárquica se desenrolaram ao longo de 2019. Por esta razão, a nova EHCC foi ativada apenas em janeiro de 2020, sendo assim, atrelado ao fato do CBMRS ter se desvinculado recentemente e estar finalizando as ações afetas à transição da separação da Brigada Militar, o comparativo de custos com anos anteriores resta prejudicado. Desta forma, a partir do ano de 2020 será possível obter indicadores de custos com maior precisão por meio dos sistemas gerenciais, sendo possível, a partir do ano de 2021 proceder às análises comparativas de evolução dos custos.

O Grupo Setorial de Custos do CBMRS é constituído por Militares Estaduais integrantes do Controle Interno, da Assessoria Jurídica, Convênios e Contratos, da Assessoria de Operações e Defesa Civil, do Departamento Administrativo, da Divisão Administrativa, da Divisão de Logística e Patrimônio, da Divisão de Orçamento e Finanças, da Divisão de Recursos Humanos, da Divisão de Tecnologia da Informação e Comunicações, do Departamento de Segurança, Prevenção e Proteção Contra Incêndios e da Academia de Bombeiro Militar do CBMRS, nomeados por meio da Portaria nº 005/Controle Interno – CBMRS/2019, publicada no DOE nº 171 de 02 de setembro de 2019.

1.1 Previsão Legal

O Decreto Estadual nº 49.766/2012, instituiu, no âmbito da Administração Pública Estadual, o Sistema de Informações de Custos do Estado do Rio Grande do Sul - CUSTOS/RS, com os seguintes objetivos: I - evidenciar os custos das unidades administrativas estaduais e dos programas da Administração Pública Estadual; II - integrar e dar suporte ao sistema contábil; III - orientar e instruir os processos decisórios; IV - permitir e qualificar a avaliação de resultados da gestão pública; V - dar suporte aos processos de planejamento e orçamentação; e VI - apoiar programas de melhoria da qualidade do gasto.

O artigo do 5º, do mesmo diploma, estabelece as competências dos Grupos Setoriais de Custos – GSC, a saber: I - prestar apoio técnico aos seus respectivos Órgãos ou Entidades; II - cumprir a agenda de trabalho estabelecida pelos Órgãos ou Entidades a que pertencem; III - prestar informações em matéria de custos ao Órgão Central quando demandado; IV - elaborar estudos e propor melhorias nos processos administrativos e de Tecnologia da Informação, com vista ao aperfeiçoamento dos processos informatizados do CUSTOS/RS e da usabilidade das informações de custos; V - efetuar ou demandar a manutenção nos sistemas informatizados integrados ao CUSTOS/RS; VI - subsidiar os gestores dos seus respectivos Órgãos ou Entidades com informações de custos, a fim de apoiá-los no processo decisório; VII - validar os dados de custos quanto à correta alocação aos centros consumidores e aos projetos e atividades que lhes deram causa; VIII - manter atualizado o plano de centros de custos de seu Órgão ou Entidade, bem como as vinculações existentes a qualquer um de seus componentes; e IX - participar de treinamentos, reuniões técnicas e outros eventos realizados ou promovidos pelo Órgão Central ou por seus respectivos Órgãos ou Entidades, com vista ao aperfeiçoamento da gestão de custos na Administração Pública Estadual.

2 DAS AÇÕES DESENVOLVIDAS PELO CBMRS NO ANO DE 2019

Inicialmente é imperioso destacar que desde a desvinculação do Corpo de Bombeiros Militar do Estado do Rio Grande do Sul (CBMRS) da Brigada Militar (BM/RS), o CBMRS vem trabalhando de forma incansável para atingir os mesmos níveis de excelência apresentados pela Corporação Sesquicentenária.

Diversas ações estruturantes foram desenvolvidas pelo CBMRS, dentre as quais destacamos a seguir as realizadas no ano de 2019 com fulcro de implementar ferramentas e práticas para monitoramento e controle de atos administrativos e a ampliação dos mecanismos internos acauteladores do Erário Público.

2.1 Criação do Controle Interno e do Grupo Setorial de Custos

Uma das ações de destaque foi a criação do Controle Interno do CBMRS, vinculado ao Gabinete do Comandante-Geral do CBMRS, destinado ao assessoramento do Comandante-Geral com observância aos ditames da probidade e da boa gestão pública.

Tão logo criado o Controle Interno, em atenção ao previsto na Instrução Normativa CAGE nº 01, de 28/03/2014, este foi incumbido de formar o Grupo Setorial de Custos do CBMRS (GSC/CBMRS), mediante a designação de uma equipe multidisciplinar composta por Bombeiros Militares de diversos setores da corporação.

Durante o exercício financeiro de 2019 o Grupo Setorial de Custos realizou 5 reuniões deliberativas e avaliativas, nas quais foram discutidas soluções para os diversos problemas que dificultam a análise e a disponibilização de informações sobre os custos do CBMRS aos gestores. Concluiu-se desta forma, a existência da necessidade de capacitação dos integrantes do GSC para utilização de ferramentas informatizadas de gestão, bem como, adequação da EHCC do CBMRS, criação de almoxarifados para controle de bens em estoque, cadastro dos bens móveis do CBMRS no sistema APE, fomento às boas práticas institucionais para redução de custos e aumento da produtividade.

O Grupo Setorial de Custos, então, foi em busca da adequação do CBMRS

com a presente Instrução Normativa, para tanto, identificaram a necessidade de criar uma Estrutura Hierárquica de Centro de Custos (EHCC) que refletisse a estrutura da Corporação disciplinada na Lei de Organização Básica do CBMRS, pois a EHCC até então existente apresentava a antiga estrutura do Corpo de Bombeiros de quando este ainda estava vinculado à Brigada Militar.

2.2 Ações para Criação da EHCC e dos Almojarifados

Para criação da EHCC fez-se necessário a realização de estudos aprofundados e a criação do Regimento Interno do Corpo de Bombeiros Militar do RS, no qual consta o Organograma detalhado do CBMRS, que serviu de base para o estabelecimento dos centros de custos e dos almojarifados. A EHCC tem influência direta nos sistemas FPE, RHE e CAGE GERENCIAL.

Logo, o processo de criação da nova Estrutura Hierárquica de Centro de Custos necessitou das seguintes ações: 1) elaboração do plano de ação; 2) coleta primária de dados; 3) revisão dos quadros organizacionais da corporação; 4) estudos comparativos para criação do Regimento Interno do CBMRS; 5) definição do organograma institucional; 6) aprovação do Regimento Interno; 7) separação e organização dos dados coletados; 8) criação da nova EHCC dentro do sistema FPE; 9) abastecimento das informações inerentes aos centros de custos (endereços, unidades consumidoras, telefone, e-mail, etc.); 10) atualização dos credores no IEF; 11) atualização dos Setores RH no Sistema RHE; 12) parametrização do sistema RHE com a EHCC e PROA nº 19/1207-0003264-3 que se encontra em análise junto à DEORG/SEPLAG; 13) estudo, criação e ativação da estrutura de almojarifados da Corporação. Foram criados quinze almojarifados, distribuídos por Batalhões; 14) capacitação de almojarifes e solicitantes.

2.3 Ações na Área de Segurança, Prevenção e Proteção Contra Incêndios

Referente às melhorias constatadas ao final do exercício financeiro de 2019, na área de segurança, prevenção e proteção contra incêndios foram implementadas ações para capacitação e qualificação da comunicação para o público interno,

simultaneamente, foram realizadas operações de segurança contra incêndios em conjunto com outros órgãos, tais como Forças Armadas, Brigada Militar, Prefeituras Municipais, Ministério Público, dentre outros.

Sob a coordenação do Departamento de Segurança, Prevenção e Proteção Contra Incêndios (DSPCI) os Batalhões de Bombeiro Militar (BBM) desenvolveram ciclos de atualização profissional, abordando assuntos sobre prevenção de incêndio e sua aplicabilidade, foram dirimidas dúvidas e uniformizados procedimentos no âmbito dos Batalhões, ademais, programas de orientação à população, comunicação via rede social e projetos com a sociedade civil foram implementados.

	Operações c/ Exército Brasileiro	Operações Integradas	COESPCCI	Seminários	CAP – Ciclos de Atualização Profissional
1	Op. Alta Pressão VIII Abril 2019	Op. Integrada – Abril 2019	Reunião do Conselho Abril 2019	Seminário - Santana do Livramento	1º BBM – 3 ciclos
2	Op. Dínamo VII Maio 2019	Op. Integrada – OSV 07 - maio 2019	Reunião do Conselho Maio 2019	Seminário - Bento Gonçalves	3º BBM – 4 Ciclos 4º BBM – 3 ciclos
3	Op. Impacto III Julho 2019	Op. Integrada – OSV 08 - maio 2019	Reunião do Conselho Junho 2019	Reunião Técnica – Pelotas	5º BBM – 3 Ciclos 6º BBM – 4 Ciclos
4	Op. Alta Pressão IX Setembro 2019	Op. Integrada – OSV 09 - maio 2019	Reunião do Conselho Setembro 2019	Reunião Técnica – Porto Alegre	7º BBM – 2 Ciclos 8º BBM – 3 Ciclos
5	Op. Rastilho Outubro 2019		Reunião do Conselho Outubro 2019		9º BBM – 2 Ciclos 10º BBM – 4 Ciclos
6			Reunião do Conselho Dezembro 2019		11º BBM – 4 Ciclos 12º BBM – 2 Ciclos
Sub- total	5 Operações	4 Operações	6 Reuniões	4 Operações	32 Operações
TOTAL	57 Operações				

Fonte: Seção Administrativa/DSPCI e Seção de Normatização/DSPCI; Consulta em: 16/01/2020; Disponibilizado por: Departamento de Segurança, Prevenção e Proteção Contra Incêndios.

Outra medida adotada, foi o estabelecimento pelo DSPCI de um canal consultivo de legislação e sua aplicabilidade, o CONSUTEC LEGISLAÇÃO, no qual são respondidas questões concernentes às resoluções técnicas, instruções normativas, pareceres técnicos e demais tópicos legislativos relacionados à prevenção de Incêndio em âmbito interno.

Com foco na modernidade e eficácia, para garantir melhorias ao processo, novas tecnologias foram buscadas, por consequência, o atual sistema de licenciamento, SISBOM, será substituído pelo sistema SOL-CBMRS. Não obstante, o SISBOM propiciou por meio dos CANAIS DE SUPORTE E ATENDIMENTO AO USUÁRIO mais de 5 mil atendimentos no ano de 2019.

Foram ampliados os canais para comunicação da Corporação com o cidadão, disponibilizando o endereço de e-mail: dspci-dadm@cbm.rs.gov.br e os canais no site da corporação denominados “DENÚNCIAS” e “FALE CONOSCO”. Destaque-se que todas as denúncias, reclamações, elogios, solicitações e mensagens são despachadas e respondidas à origem. Em média, são tratadas entre 100 (cem) e 150 (cento e cinquenta) denúncias/mês. No canal FALE CONOSCO são atendidas entre 300 a 450 mensagens/mês, cujos temas variam sobre questões de legislação, dúvidas sobre endereços, verificação de alvarás, reclamações, elogios, entre outros.

	AÇÕES 2019	Quantidade
1	FALE CONOSCO	1244
2	CONSULTEC SISBOM	4945
3	CONSULTEC LEGISLAÇÃO	122
4	DENÚNCIAS	427

Fonte: Arquivos internos; **Consulta em:** 16/01/2020; **Disponibilizado por:** Departamento de Segurança, Prevenção e Proteção Contra Incêndios.

Por meio do Conselho Estadual de Prevenção e Proteção contra Incêndio, que congloba Entidades Civas e Governamentais, do qual o CBMRS faz parte, sendo representado pelo DSPCI, que inclusive secretaria as reuniões, foram apresentados vários projetos sobre segurança contra incêndio, debatendo a legislação e assuntos atinentes à área.

Pode-se, claramente, ressaltar que as ações referentes ao público interno

primaram pela capacitação profissional dos servidores, desenvolvimento da área da segurança contra incêndios e a implementação de medidas para atingir a eficiência e a eficácia que se espera das ações desenvolvidas pelo DSPCI, observando a economicidade, minorando o impacto financeiro ao erário público e conectando a sociedade aos serviços de prevenção de qualidade.

2.4 Ações na Área de Logística e Patrimônio

As ações atinentes à área de logística e patrimônio no âmbito do CBMRS são desenvolvidas pela Divisão de Logística e Patrimônio (DLP) do Departamento Administrativo do CBMRS (DA).

O Setor de liquidações da DLP no ano de 2019 concentrou seus esforços nas providências afetas às liquidações das contas compromissadas de água/esgoto e energia elétrica de toda a corporação, procedendo aos ajustes remanescentes da separação do CBMRS da Brigada Militar, efetuando transferências e pagamentos de contas ainda vinculadas a unidade orçamentária nº 1203 com consequente celebração dos contratos pertinentes.

2.5 Ações na Área de Telecomunicações, Sistemas e Informáticas

Neste ponto, além das providências já relatadas no item 3.1, no ano de 2019, por meio da Divisão de Tecnologia da Informação e Comunicações (DTIC) do Departamento Administrativo (DA), adotou-se medidas para fiscalização dos sistemas para comunicação interna e externa utilizados pelo CBMRS, especialmente relacionado à gestão de contas telefônicas. Ademais, para melhorar os canais de comunicação interno e com os usuários dos serviços públicos, foram substituídos equipamentos telefônicos antigos e distribuídos smartphones com linhas móveis, que foram disponibilizados pela operadora de telefonia.

2.6 Ações na Área de Ensino

Visando qualificar a despesa pública, reduzindo gastos e aumentando os resultados, o CBMRS, por meio da plataforma MOODLE, sem abrir mão da qualidade do ensino, priorizou a modalidade de ensino à distância para capacitação de seu efetivo.

Tal medida possibilitou economia à sociedade, como também, garantiu a manutenção da normalidade dos serviços prestados pela corporação, tendo em vista, não haver a necessidade de retirar os Bombeiros Militares de suas cidades, outrossim, a educação à distância proporcionou aos Bombeiros Militares flexibilidade para o estudo e garantiu a manutenção do convívio familiar durante o período dos cursos à distância. Ao conciliar o trabalho com o estudo, reduzimos os gastos com horas extras para manutenção de escalas e de diárias de viagem, bem como, foram reduzidos os custos com água, energia elétrica, internet e etapas alimentação.

Dentre os cursos EAD realizados por meio da Academia de Bombeiro Militar do CBMRS, destacou-se o Curso de Especialização em Políticas e Gestão de Segurança Pública e Defesa Civil Bombeiro Militar (CEPGESP), voltado à alta gestão da corporação, cujos 37 alunos eram Majores ou Tenente Coronéis.

Uma sala com curso presencial comporta no máximo 30 alunos, já em uma sala online é possível atender de 50 a 60 alunos, sob a tutoria de apenas um instrutor, reduzindo também os custos com horas aula.

2.7 Ações na Área Social

O Corpo de Bombeiros Militar do Rio Grande do Sul (CBMRS) imbuído de suas missões constitucionais, dentre elas segurança, prevenção e proteção contra incêndios, combate a incêndios e busca e salvamento, desenvolveu os projetos sociais Bombeiro na Escola, Bombeiro Mirim e Guarda Vidas Mirim no ano de 2019, objetivando criar na comunidade gaúcha uma consciência prevencionista, fomentando nas crianças e adolescentes o cuidado cotidiano com a segurança coletiva e com suas próprias vidas e integridade física, evitando acidentes das mais variadas formas.

O Programa Bombeiro na Escola tem como objetivo a prevenção e proteção de primeiro grau, ou seja, aquela em que os alunos, com pequenas ações no seu cotidiano, evitarão acidentes ou danos irreparáveis, são pequenos cuidados que poderão salvar vidas.

Este projeto destina-se a alunos dos anos iniciais do ensino fundamental da rede pública e particular e as palestras têm duração de 45 (quarenta e cinco) minutos a 1 (uma) hora e 30 (trinta) minutos, nas quais o bombeiro militar transmite instruções acerca da prevenção de acidentes domésticos, refletindo assim em uma mudança de hábitos nos jovens, que são o futuro da sociedade.

Outro projeto desenvolvido é o Bombeiro Mirim, destinado a crianças e adolescentes entre 10 (dez) e 12 (doze) anos, aborda temas relacionados à atividade preventivista, com foco na percepção dos riscos, bem como a prevenção de incêndios e acidentes e a preparação para agir em caso de emergências, ainda, possibilita a vivência com a disciplina militar, com rotinas que incentivam o trabalho em grupo, a superação de desafios, cuidados com a higiene pessoal e incentivo a manutenção da autoestima das crianças e adolescentes, este projeto possui uma proposta pedagógica com carga horária de 40 (quarenta) horas-aula, desenvolvida ao longo de 10 (dez) semanas.

Já o Projeto Institucional Guarda-Vidas Mirim, com foco em crianças e adolescentes com faixa etária entre 6 (seis) e 12 (doze) anos, difunde orientações sobre os perigos no mar, significado das cores das bandeiras na beira da praia e os cuidados necessários para o banho no mar, rios, lagoas, piscinas e todos os locais considerados balneáveis. Este projeto se tornou um forte aliado na disseminação de boas condutas, levando os ensinamentos e cuidados básicos que se deve adotar para um banho seguro.

O CBMRS também desenvolve campanha na qual os Bombeiros Militares transmitem aos moradores de comunidades carentes informações sobre prevenção de acidentes no manuseio de botijões de gás, esclarecendo às pessoas a forma correta de se transportar, armazenar, manusear e instalar botijões de gás. Nestas ocasiões, por meio de doações de empresas privadas, são distribuídos gratuitamente kits de instalação (mangueiras, reguladores e abraçadeiras), com fins de evitar situações de risco.

2.8 Ações na Área Operações e Defesa Civil

Na área de Operações e Defesa Civil o CBMRS realizou estudos e normatizações, para tanto, foram compostas câmaras técnicas para estudo e normatização institucional dos seguintes temas: Salvamento Veicular, Cinofilia, Mergulho de Busca, Vexilologia, Atendimento a Ocorrências com Produtos Perigosos, Atendimento Pré Hospitalar.

Foram expedidas portarias e instruções técnicas regulamentando a fiscalização, o credenciamento e o funcionamento dos Serviços Cíveis Auxiliares de Bombeiros; portaria instituindo a Cinotecnia no Corpo de Bombeiros Militar do Rio Grande do Sul; portaria aprovando as instruções gerais para a concessão de denominações históricas, patronos, brasões de armas, estandartes, insígnias de comando, canções e comendas no Corpo de Bombeiros Militar; revisão da portaria que institui a articulação operacional do Corpo de Bombeiros Militar no espaço de responsabilidade territorial e área de atuação territorial dos Órgãos de Bombeiro Militar de Segurança, de Proteção, de Prevenção e de Combate a Incêndio, no âmbito do Estado do Rio Grande do Sul. Foi realizada composição do CBMRS junto a Comissão Estadual de Prevenção, Preparação e Resposta Rápida a Emergências Ambientais com Produtos Químicos Perigosos CE-P2R2 da Defesa Civil Estadual.

Mensalmente, ao Comando-Geral do CBMRS, foram disponibilizadas as estatísticas com a produtividade da corporação, contendo informações detalhadas por Batalhão e Pelotão sobre: dados da área de ação (população da área, cobertura de área (Km²), densidade demográfica, total de cidades da área, total de unidades militares, total de municípios com Serviços Cíveis e Auxiliares de Bombeiro, total de ocorrências de incêndio em edificações familiares, edificações comerciais e outros incêndios, ocorrência com produtos perigosos, atendimentos pré-hospitalar, salvamentos/buscas/resgates e ações preventivas); informações da área de prevenção de incêndio (média de dias para análise e vistoria, total de Certificados expedidos (CA), total de Alvarás PPCI expedidos, total de Alvarás PSPCI expedidos; informações sobre o quantitativo de efetivo disponível.

Com fins de melhorar a atuação operacional e potencializar o uso de recursos foi expedida ordem de operações regulando o emprego das viaturas Auto Escada

Mecânica (AEM) existentes no CBMRS, com fins de viabilizar e coordenar o apoio a ser prestado em ocorrências em municípios que não possuam AEM. Tal medida reduzirá o tempo resposta.

Ademais, foram reguladas as operações de busca a pessoas ou corpos, por meio da equipe de mergulho ou binômio.

3 CUSTOS

O Comando da Corporação priorizou a qualificação da despesa e da gestão financeira da corporação, buscando constantemente aplicar os recursos públicos com eficiência e observância ao ordenamento jurídico.

Para aferir os custos e a produtividade da corporação, foram utilizadas informações extraídas de sistemas gerenciais informatizados governamentais como: CAGE GERENCIAL, Sistema de Finanças Públicas do Estado (FPE) e de sistemas específicos de gestão do CBMRS como: Sistema Integrado de Serviços de Bombeiro (SISBOM), Sistema E-193 e arquivos internos.

Preliminarmente, destaca-se que o monitoramento dos custos da corporação será intensificado no ano de 2020, pois a EHCC, criada em 2019, facilitará a identificação breve de consumos atípicos.

3.1 Energia Elétrica, Água e Esgoto e Telefonia

No ano de 2019 foi consumido em energia elétrica, água e esgoto e telefonia:

	ENERGIA ELÉTRICA	VALOR CONSUMO (R\$) 2019	QTD CONSUMO (kW) 2019
1	ENERGIA ELÉTRICA	R\$ 744.656,69	1099946 kWh

Disponibilizado por: Departamento Administrativa/Divisão de Logística e Patrimônio. (O valor e a quantidade de consumo informados representam os gastos com o fornecimento de energia elétrica das concessionárias CERTEL, CEEE, DEMEI, ELETROCAR, HIDROPAN e RGE)

	ÁGUA E ESGOTO	VALOR CONSUMO (R\$) 2019	QTD CONSUMO (m³)2019
1	ÁGUA E ESGOTO	R\$ 451.543,21	30144 m³

Disponibilizado por: Departamento Administrativa/Divisão de Logística e Patrimônio. (O valor e a quantidade de consumo informados representam os gastos com o fornecimento de água e esgoto das concessionárias COMUSA, CORSAN, DEMAÉ, SAMAE, SANEP, SGS e SEMAE).

	TELEFONIA	VALOR CONSUMO (R\$) 2019
1	FIXO	R\$ 247.645,28
2	MÓVEL	

Disponibilizado por: Departamento Administrativa/Divisão de Logística e Patrimônio. (O valor e a quantidade de consumo informados representam os gastos com telefonia da operadora Oi Fixo e Oi Móvel).

As informações acima, fornecidas pela Divisão de Logística e Patrimônio (DLP), representam valores consumidos de janeiro a dezembro de 2019 e foram contabilizados por meio de levantamento realizado no sistema IEF, portanto, no valor informado só se incluem pagamentos realizados em relação ao consumido de janeiro a dezembro do ano de 2019, cujos dados sobre KWH e M³ das contas compromissadas foram extraídos do sistema FPE/IEF e pesquisados em todos os processos administrativos de faturas, conforme informado pela DLP. Ao se incluir faturas de consumo de outros anos e que foram pagas no exercício financeiro de 2019, devido os ajustes de período e titularidade, decorrentes da desvinculação da Brigada Militar, apurou-se no sistema FPE os seguintes pagamentos em 2019 por estes serviços: Energia Elétrica total de R\$ 1.062.678,18 (um milhão sessenta e dois mil seiscentos e setenta e oito reais e dezoito centavos), Água e Esgoto total de R\$ 496.005,78, Telefonia total de R\$ 418.444,59

No que tange às faturas das concessionárias/prestadoras de serviço DMAE, CEEE, CORSAN, a pesquisa foi realizada no FPE (Finanças Públicas do Estado), na “aba” IEF (Integração Estado Fornecedor), ou seja, fatura por fatura, sendo extraídos os valores pagos através de empenho prévio e solicitação de liquidação, encaminhados e conseqüentemente atendidos pela Secc 14/CAGE-BM.

Quanto às demais faturas de água/esgoto e energia elétrica das concessionárias/prestadoras de serviço: CERTEL, DEMEI, SEMAE, SAMAE, HIDROPAN, ELETROCAR, SANEP, e SGS, a pesquisa foi realizada mediante processos administrativos enviados, atestados e assinados pelos Comandantes, conforme consumo mensal, e assim foram extraídos os valores pagos através de empenho prévio e solicitação de liquidação, encaminhados e conseqüentemente atendidos pela Secc 14/CAGE-BM.

3.2 Processamento de Dados

	Rubrica Despesa	Nome Rubrica Despesa	Empenhado	Descrição
1	4006	LOCAÇÃO DE SOFTWARE	R\$ 363.139,60	Locação/Subscrição de Software.
2	4009	SERVIÇO EM NUVEM	R\$ 157.341,36	Serviço na nuvem.
3	4011	SUPORTE DE INFRA DE TIC	R\$ 708.617,12	Suporte de infraestrutura de

				tecnologia de informação e comunicação.
4	4099	OUTROS SERVIÇOS TIC	R\$ 1.700,00	Outros serviços de Tecnologia da Informação e Comunicação.
5	3031	PROCESSAM DADOS E MICROFI	R\$ 1.692,00	Rubrica destinada a registrar as despesas com aquisição de materiais de microfilmagem e processamento de dados na Administração Pública Estadual.
TOTAL			R\$ 1.232.490,08	

Sistema: Sistema Finanças Públicas do Estado – FPE; **Modulo:** Total; Total Execução; **Filtros:** Data Inicial = "01/01/2019"; Data Final = "31/12/2019"; UO = "1207"; Exercício Inicial = "2019"; Exercício Final = "2019"; Ocultar Itens sem Valor = "Sim"; Projeto = "6131"; Recurso = "001"; Campo destino desdobramento = "Rubrica Despesa"; Mostrar Descrição? = "Sim"; Campo destino Dotação = "Dotação Inicial, Saldo do Liberado e Saldo Compromissado"; Campo destino Execução Exercício Atual = "Empenho, Insuficiência Dotação, Liquidado, Pago, Regularizado Pagamento, Requisitado, Reservado Empenho, Retido, Saldo a Liquidar, Saldo a Pagar, Saldo Requisitado, Saldo Reservado Empenho e Solicitado Empenho"; **Filtros:** Data Inicial = "01/01/2019"; Data Final = "31/12/2019"; UO = "1260"; Exercício Inicial = "2019"; Exercício Final = "2019"; Ocultar Itens sem Valor = "Sim"; Projeto = "5930"; Recurso = "8008"; Campo destino desdobramento = "Rubrica Despesa"; Mostrar Descrição? = "Sim"; Campo destino Dotação = "Dotação Inicial, Saldo do Liberado e Saldo Compromissado"; Campo destino Execução Exercício Atual = "Empenho, Insuficiência Dotação, Liquidado, Pago, Regularizado Pagamento, Requisitado, Reservado Empenho, Retido, Saldo a Liquidar, Saldo a Pagar, Saldo Requisitado, Saldo Reservado Empenho e Solicitado Empenho"; **Disponibilizado por:** Departamento Administrativa/Divisão de Logística e Patrimônio.

3.3 Gastos com combustíveis, lubrificantes e manutenção de viaturas

As despesas com combustíveis e lubrificantes no ano de 2019 totalizaram R\$ 4.261.879,70 (quatro milhões, duzentos e sessenta e um mil, oitocentos e setenta e nove reais e 70 centavos), já com a manutenção de veículos foram gastos um total de R\$ 4.725.013,93 (quatro milhões, setecentos e vinte e cinco mil, treze reais e noventa e três centavos), conforme tabela abaixo:

	FROTA	VALOR CONSUMO
1	COMBUSTÍVEL	R\$ 4.261.879,70
2	MATERIAL	R\$ 2.915.241,29
3	SERVIÇOS	R\$ 1.809.772,64

Disponibilizado por: Departamento Administrativa/Divisão de Logística e Patrimônio.

3.4 Materiais e Serviços

U.O. 1207 - Projeto 6765 - Recurso 0001 / U.O. 1260 Projeto 5930 - Recursos 8008				
	Rubrica Despesa	Nome Rubrica Despesa	Empenhado	Descrição
1	3002	SINALIZAÇÃO, IDENTIFICAÇÃO	R\$ 637.000,87	Rubrica destinada a registrar as despesas referentes à aquisição de material para emplacamento de veículos automotores e artigos para sinalização e segurança em geral.
2	3003	ARTIGOS CIRURGICOS E LABO	R\$ 49.393,96	Rubrica destinada a registrar as despesas referentes à aquisição de instrumentos e utensílios em estabelecimentos hospitalares, ambulatórios, enfermarias, gabinetes médicos e dentários, institutos médicos legais e laboratórios em geral.
3	3005	FORRAGENS E OUTROS ALIMENTAÇÃO	R\$ 27.831,30	Rubrica destinada a registrar as despesas referentes à aquisição de produtos para a alimentação de animais de propriedade do Estado.
4	3006	GÊNEROS PARA ALIMENTAÇÃO	R\$ 6.875,00	Rubrica destinada a registrar as despesas referentes à aquisição de toda e qualquer espécie de gêneros alimentícios e de dieta, quer sejam naturais, beneficiados ou conservados.
5	3008	ESPORTES E/OU RECREAÇÃO	R\$ 1.810,00	Rubrica destinada a registrar as despesas referentes à aquisição de artigos para fins didáticos durante ensinamentos práticos de esportes e/ou atividades recreativas.
6	3009	MATERIAL DE EXPEDIENTE	R\$ 96.587,08	Rubrica destinada a registrar as despesas referentes à aquisição de artigos para escritório, qualquer material para desenho, impressos e papelaria de expediente em geral.
7	3010	ACONDICIONAMENTO E/OU EMB	R\$ 2.151,90	Rubrica destinada a registrar as despesas referentes à aquisição de invólucros, recipientes, contêineres e outros materiais utilizados para acomodar objetos que necessitem ser conservados, protegidos ou transportados.

8	3011	ALOJAMENTO, LAVANDERIA, C	R\$ 45.525,25	Rubrica destinada a registrar as despesas referentes à aquisição de materiais para uso e consumo em alojamentos, lavanderias, copas, camping e cozinhas.
9	3013	MANUTENÇÃO, IDENTIFICAÇÃO, UT	R\$ 17.122,41	Rubrica destinada a registrar as despesas referentes à aquisição de materiais necessários à manutenção, identificação, utilização e conservação de bens móveis e equipamentos.
10	3014	MATERIAL DIDÁTICO	R\$ 728,60	Rubrica destinada a registrar as despesas referentes à aquisição de materiais para uso em atividades educacionais.
11	3015	PROTEÇÃO E PROFILAXIA	R\$ 133.370,51	Rubrica destinada a registrar as despesas referentes à aquisição de material para proteção e profilaxia.
12	3017	MATÉRIA-PRIMA	R\$ 2.928,00	Rubrica destinada a registrar as despesas referentes à aquisição de materiais de consumo intermediário, utilizados diretamente na fabricação de produtos finais, por órgãos e/ou Entidades da Administração Pública Estadual.
13	3018	PRODUTOS FARMACÊUTICOS E	R\$ 8.691,74	Rubrica destinada a registrar as despesas referentes à aquisição de drogas diversas e todo o tipo de medicamento de caráter curativo ou profilático.
14	3021	VESTUÁRIO E/OU UNIFORME	R\$ 524.612,50	Rubrica destinada a registrar as despesas referentes à aquisição de vestuário e/ou uniforme fornecidos pela Administração Pública Estadual.
15	3025	PRODUTOS QUÍMICOS, FÍSICO	R\$ 3.392,13	Rubrica destinada a registrar as despesas referentes à aquisição de produtos químicos, físicos e/ou biológicos que não possuam rubrica específica.
16	3028	LIMPEZA E HIGIENE	R\$ 223.021,57	Rubrica destinada a registrar as despesas referentes a aquisição de materiais de limpeza e higiene.
17	3032	CONSERVAÇÃO DE BENS IMÓVEIS	R\$ 286.238,34	Rubrica destinada a registrar as despesas com aquisição de materiais para a conservação ou

				adaptação de bens imóveis, próprios ou locados.
18	3044	MATERIAL CONSUMO DE TIC	R\$ 40.814,82	Material de consumo de tecnologia da informação e comunicação.
19	3102	DIPL, CONDEC, MEDAL PREMI	R\$ 9.292,50	Rubrica destinada a registrar as despesas referentes à aquisição ou confecção de diplomas, condecorações, medalhas e prêmios em geral.
20	3916	DESPEAS PEQUENAS DE PRON	R\$ 27.562,00	Rubrica destinada a registrar as despesas referentes a pequenos gastos de natureza urgente, que não comportem a emissão de nota de empenho específica, tais como as relativas a consertos rápidos e aquisição eventual de materiais e serviços indispensáveis à continuidade das atividades das repartições, atestada a sua urgência pelos respectivos chefes, e desde que o seu valor em cada comprovante não ultrapasse o limite máximo fixado em lei.
21	3927	ALIMENTAÇÃO	R\$ 1.890,00	Rubrica destinada a registrar as despesas referentes ao pagamento de alimentação a presos, jurados, servidores, menores recolhidos e outras pessoas que estejam aos cuidados de entidades públicas.
22	3930	CONSERVAÇÃO DE BENS IMÓVEIS	R\$ 10.360,00	Rubrica destinada a registrar as despesas referentes à conservação ou adaptação de bens imóveis, próprios ou locados, inclusive aquelas destinadas a elaboração de projetos para prevenção de incêndio.
23	3931	CONSERVAÇÃO DE BENS MÓVEIS	R\$ 43.106,60	Rubrica destinada a registrar as despesas referentes à conservação ou manutenção de bens móveis e equipamentos, exceto os relativos a processamento de dados e a veículos.
24	3934	SERVIÇOS GRÁFICOS	R\$ 14.273,00	Rubrica destinada a registrar as despesas referentes a serviços gráficos em geral, incluindo reprografia, serigrafia, microfilmagem, encadernação, emolduração, etc.

25	3964	CARTEIRAS FUNCIONAIS, CRA	R\$ 30.089,56	Rubrica destinada a registrar as despesas referentes à confecção de crachás, carteiras funcionais e carimbos.
26	3926	SEGUROS	R\$ 15.448,01	Rubrica destinada a registrar as despesas referentes ao pagamento de prêmios de seguros em geral, com exceção do decorrente de obrigação patronal.
TOTAL			R\$ 2.260.117,65	

Sistema: Sistema Finanças Públicas do Estado – FPE **Modulo:** Total; Total Execução; **Filtros:** Data Inicial = "01/01/2019"; Data Final = "31/12/2019"; UO = "1207"; Exercício Inicial = "2019"; Exercício Final = "2019"; Ocultar Itens sem Valor = "Sim"; Projeto = "6131"; Recurso = "001"; Campo destino desdobramento = "Rubrica Despesa"; Mostrar Descrição? = "Sim"; Campo destino Dotação = "Dotação Inicial, Saldo do Liberado e Saldo Compromissado"; Campo destino Execução Exercício Atual = "Empenho, Insuficiência Dotação, Liquidado, Pago, Regularizado Pagamento, Requisitado, Reservado Empenho, Retido, Saldo a Liquidar, Saldo a Pagar, Saldo Requisitado, Saldo Reservado Empenho e Solicitado Empenho"; **Filtros:** Data Inicial = "01/01/2019"; Data Final = "31/12/2019"; UO = "1260"; Exercício Inicial = "2019"; Exercício Final = "2019"; Ocultar Itens sem Valor = "Sim"; Projeto = "5930"; Recurso = "8008"; Campo destino desdobramento = "Rubrica Despesa"; Mostrar Descrição? = "Sim"; Campo destino Dotação = "Dotação Inicial, Saldo do Liberado e Saldo Compromissado"; Campo destino Execução Exercício Atual = "Empenho, Insuficiência Dotação, Liquidado, Pago, Regularizado Pagamento, Requisitado, Reservado Empenho, Retido, Saldo a Liquidar, Saldo a Pagar, Saldo Requisitado, Saldo Reservado Empenho e Solicitado Empenho"; **Disponibilizado por:** Departamento Administrativa/Divisão de Logística e Patrimônio.

O inventário de materiais em almoxarifado do ano de 2019 foi realizado com observância à Instrução Normativa CAGE nº 1, de 13 de outubro de 1995 e diante do disposto na Circular CAGE nº 01/2019, de 21 de outubro de 2019, na ocasião o CBMRS informou à CAGE sobre o saldo existente de bens existentes nos almoxarifados do CBMRS em 30.11.2019 e 31.12.2019.

3.5 Recursos Humanos

Em relação aos Recursos Humanos, o Sistema CAGE GERENCIAL apresentou os seguintes sobre o ano de 2019:

	CARGO	CATEGORIA	CUSTOS + PROVISÕES 2019	QTD CPFs 2019
1	1º SARGENTO	BOMBEIRO MILITAR	32.985.769,06	246
2	1º TENENTE	BOMBEIRO MILITAR	12.541.231,12	98
3	1º TENENTE	BRIGADA MILITAR	2.962.794,62	24
4	2º SARGENTO	BOMBEIRO MILITAR	104.100.402,75	653
5	2º SARGENTO	BRIGADA MILITAR	1.594.147,14	14
6	3º SARGENTO (EM EXTINÇÃO)	BOMBEIRO MILITAR	19.863.703,37	309
7	AGENTE ADMINISTRATIVO AUXILIAR	BRIGADA MILITAR	22.162,46	4

8	ANALISTA ADMINISTRADOR	ANALISTAS	52.186,65	1
9	ANALISTA JURÍDICO	ANALISTAS	62.104,70	3
10	CAPITÃO	BOMBEIRO MILITAR	4.564.577,64	40
11	CORONEL	BOMBEIRO MILITAR	2.961.548,57	6
12	CORONEL	BRIGADA MILITAR	1.517.127,45	4
13	DATILOGRAFO	BRIGADA MILITAR	1,64	1
14	GUARDA-VIDA CIVIL TEMPORÁRIO	BOMBEIRO MILITAR	4.088.357,98	298
15	MAJOR	BOMBEIRO MILITAR	12.990.557,98	48
16	NÃO INFORMADO	BOMBEIRO MILITAR	1.103.614,53	43
17	NÃO INFORMADO	GERAL	3.936.814,19	160
18	SOLDADO	BOMBEIRO MILITAR	162.172.675,82	2153
19	SOLDADO	BRIGADA MILITAR	149.793,18	18
20	SOLDADO BM TEMPORÁRIO	BOMBEIRO MILITAR	4.992.359,97	84
21	SOLDADO PM TEMPORÁRIO	BRIGADA MILITAR	26.568,10	1
22	TENENTE-CORONEL	BOMBEIRO MILITAR	7.741.963,79	23
23	TENENTE-CORONEL	BRIGADA MILITAR	258.071,58	1
TOTAL			380.688.534,29	4232

Filtros: CAGE GERENCIAL; Subempresa_CodNome: 1207 CORPO DE BOMBEIROS MILITAR DO RS; Ano_Periodo: 2019; **Tabela Analítica:** Custo+Provisões; Qtd.CPFs; Cargo; Cargo_Categoria; **Consulta em:** 20/01/2020; **Disponibilizado por:** Departamento Administrativa/Divisão Administrativa.

No Módulo de CUSTOS-RHE os valores apresentados em cada mês correspondem aos valores lançados periodicamente no sistema RHE. Assim, o módulo considera o valor lançado e não o valor empenhado, liquidado ou pago.

Existe a categoria “BRIGADA MILITAR” no referido relatório em razão do Centro de Custo daquele referido cargo ainda estar na Unidade Orçamentária BM (U.O 12.03). Existem Militares Estaduais nesta condição em virtude da desvinculação da Brigada Militar e da alteração no Sistema RHE ainda estar em processo de migração.

O Cargo “Não Informado” em categoria “Bombeiro Militar” e categoria “Geral” representam os Militares do Programa Mais Efetivo (Militares PME), instituído pela lei nº 15.108, de 11 de janeiro de 2018.

O ano de 2018 foi suprimido da tabela pois o CBMRS passou a utilizar na integralidade a Unidade Orçamentária CBMRS (U.O 12.07) em 1º de novembro de 2018. Desta forma, não é possível relatar a variação de consumo entre o ano base 2018 - 2019.

O valor de consumo refere-se ao total gasto por Cargo consolidado no ano de 2019, ou seja, todos os gastos relativo à folha de pagamento, desta forma, inclui-se então para fins do referido cálculo: salário, férias, diárias, horas aula, vantagens temporais, e demais elementos que compõem a folha de pagamento.

O campo “QTD CPFs 2019” inclui servidores ativos e inativos do Corpo de Bombeiros Militar do Estado, razão pela qual contabiliza um total de 4.232 (quatro mil e duzentos e trinta e dois).

Do total contabilizado na Quantidade de Consumo, existem 2.887 (dois mil oitocentos e oitenta e sete) Militares de Carreira, 79 (setenta e nove) Bombeiros Militares Temporários, 185 (cento e oitenta e cinco) Militares do Programa Mais Efetivo (PME), quatro funcionários civis, e 146 (cento e quarenta e seis) Militares Inativos, além de 45 (quarenta e cinco) Militares de Carreira cedidos a outros Órgãos.

Os Militares que entraram para a Reserva Remunerada anteriormente à desvinculação não estão no somatório, visto que fazem parte da Reserva da Brigada Militar.

Na linha 13, o cargo de Datilógrafo possui aquele valor relativo à rubrica Indenização 13º Salário de um (1) Servidor civil aposentado em 2018.

O crescimento vegetativo da folha - não é possível observar neste momento se houve ou não crescimento na folha de pagamento tendo em vista que a desvinculação com a Brigada Militar foi realizada em 1º de novembro de 2019.

Inclusões, nomeações e promoções - em 2019 ingressaram 154 (cento e cinquenta e quatro) Soldados no Curso Básico de Formação Bombeiro Militar, foi incluído 1 (um) Soldado do Programa Bombeiro Militar Temporário (BMT) por decisão judicial, além de 391 (trezentos e noventa e um) Guarda-Vidas Civis Temporários, via concurso público, para reforçar o número de efetivo habilitado às atividades de salva-mar nas regiões de litoral, onde há maior concentração de pessoas na época de veraneio.

3.5.1 Diárias de viagem

As diárias diárias de viagem, conforme explica o artigo 26 da Lei nº 6.196, de 15 de janeiro de 1971, são indenizações destinadas a atender as despesas

extraordinárias de alimentação e pousada, a que estão sujeitos os Bombeiros Militares no desempenho da atividade Militar. No valor informado abaixo, incluem-se as despesas com diárias pagas para a realização da Operação Verão, cujo valor, será especificado posteriormente em capítulo específico sobre a Operação Verão.

	Rubrica Despesa	Nome Rubrica Despesa	Empenhado	Descrição
1	1402	DIÁRIAS DE VIAGEM	R\$ 259,65	Rubrica destinada a registrar as despesas referentes à indenização de pessoal civil que se deslocar, em caráter temporário, da respectiva sede, em objeto de serviço, para atender despesas de Alimentação e pousada.
2	1502	DIÁRIAS DE VIAGEM-PES MIL	R\$ 7.016.269,78	Rubrica destinada a registrar as despesas referentes à indenização de pessoal militar que se deslocar, em caráter temporário, da respectiva sede, em objeto de serviço, para atender despesas de alimentação e pousada.
3	1505	DIÁRIAS VIAGEM FORA EST PMI	R\$ 33.447,61	Rubrica destinada a registrar as despesas referentes a diárias de viagem concedidas a pessoal militar em deslocamentos para fora do Estado.
TOTAL			R\$ 7.049.977,04	

Sistema: Sistema Finanças Públicas do Estado – FPE **Modulo:** Total; Total Execução; **Filtros:** Data Inicial = "01/01/2019"; Data Final = "31/12/2019"; UO = "1207"; Exercício Inicial = "2019"; Exercício Final = "2019"; Ocultar Itens sem Valor = "Sim"; Projeto = "6765"; Recurso = "001"; Campo destino desdobramento = "Rubrica Despesa"; Mostrar Descrição? = "Sim"; Campo destino Dotação = "Dotação Inicial, Saldo do Liberado e Saldo Compromissado"; Campo destino Execução Exercício Atual = "Empenho, Insuficiência Dotação, Liquidado, Pago, Regularizado Pagamento, Requisitado, Reservado Empenho, Retido, Saldo a Liquidar, Saldo a Pagar, Saldo Requisitado, Saldo Reservado Empenho e Solicitado Empenho"; **Disponibilizado por:** Departamento Administrativa/Divisão de Orçamentos e Finanças.

3.5.2 Gratificação por Serviço Extraordinário (GSE)

A gratificação por serviço extraordinário está prevista na Lei Complementar nº 10.990, de 18 de agosto de 1997, e são pagas quando o servidor militar, por necessidade imperiosa de serviço, for convocado para cumprir serviço extraordinário, consideram-se extraordinárias as horas de trabalho realizadas além das normais e estabelecidas por jornada diária para o respectivo posto ou graduação da carreira a que pertencer, sendo pagas apenas para as graduações de Soldado e Sargentos e para os postos de 1º Tenente e Capitão.

	Rubrica Despesa	Nome Rubrica Despesa	Empenhado	Descrição
1	1702	HORA EXTRA	R\$ 20.607.602,96	Rubrica destinada a registrar as despesas referentes a horas extras percebidas pelo pessoal militar.

Sistema: Sistema Finanças Públicas do Estado – FPE **Módulo:** Total; Total Execução; **Filtros:** Data Inicial = "01/01/2019"; Data Final = "31/12/2019"; UO = "1207"; Exercício Inicial = "2019"; Exercício Final = "2019"; Ocultar Itens sem Valor = "Sim"; Projeto = "6765"; Recurso = "001"; Campo destino desdobramento = "Rubrica Despesa"; Mostrar Descrição? = "Sim"; Campo destino Dotação = "Dotação Inicial, Saldo do Liberado e Saldo Compromissado"; Campo destino Execução Exercício Atual = "Empenho, Insuficiência Dotação, Liquidado, Pago, Regularizado Pagamento, Requisitado, Reservado Empenho, Retido, Saldo a Liquidar, Saldo a Pagar, Saldo Requisitado, Saldo Reservado Empenho e Solicitado Empenho"; **Disponibilizado por:** Departamento Administrativa/Divisão de Orçamentos e Finanças.

3.5.3 Etapas de Alimentação

A Lei nº 6.196, de 15 de janeiro de 1971 em seu artigo 63 garante ao Bombeiro Militar o direito à alimentação por conta do Estado quando realizar serviço externo, mediante escala de duração não inferior a seis horas ou em serviço interno, mediante escala de duração não inferior a seis horas; em situação de prontidão; em exercício ou em operação especial de duração não inferior a seis horas; em atividade de formação e qualificação profissional, previamente programada e aprovada pelo Comando-Geral, de duração não inferior a seis horas.

Para fins de percepção de etapas de alimentação, serviço externo é o conjunto de atividades nas quais o militar estadual é empregado em ações ou operações diretamente relacionadas com o público externo no exercício de atividades próprias de polícia ostensiva e de bombeiros, ao passo que o serviço interno é o conjunto das atividades de polícia ostensiva e de bombeiro que, por suas características de permanente e contínuo apoio ao serviço externo e de atendimento ao público em geral, não pode sofrer solução de continuidade nas vinte e quatro horas do dia.

	Rubrica Despesa	Nome Rubrica Despesa	Empenhado	Descrição
1	4604	PMIL - ETAPAS DE ALIMENTAÇÃO	R\$ 8.199.420,12	Rubrica destinada a registrar as despesas com etapas de alimentação devidas pelo Estado ao servidor militar, quando pagas em dinheiro.

Sistema: Sistema Finanças Públicas do Estado – FPE; **Módulo:** Total; Total Execução; **Filtros:** Data Inicial = "01/01/2019"; Data Final = "31/12/2019"; UO = "1207"; Exercício Inicial = "2019"; Exercício Final = "2019"; Ocultar Itens sem Valor = "Sim"; Projeto = "6765"; Recurso = "001"; Campo destino desdobramento = "Rubrica Despesa"; Mostrar Descrição? = "Sim"; Campo destino Dotação = "Dotação Inicial, Saldo do Liberado e Saldo Compromissado"; Campo destino Execução Exercício Atual = "Empenho, Insuficiência Dotação, Liquidado, Pago, Regularizado Pagamento, Requisitado, Reservado Empenho, Retido, Saldo a Liquidar, Saldo a Pagar, Saldo Requisitado, Saldo Reservado Empenho e Solicitado Empenho"; **Disponibilizado por:** Departamento Administrativa/Divisão de Orçamentos e Finanças.

3.5.4 Ajuda de Custo

A ajuda de custo, conforme o Manual de Orientação do Gestor Público CAGE/RS (2018, p. 457) consiste em uma vantagem de natureza pecuniária e indenizatória destinada a compensar as despesas de instalação do servidor público que, no interesse do serviço, passe a ter exercício em nova sede, com mudança de domicílio em caráter permanente. Será devida a concessão dessa vantagem indenizatória também para o servidor efetivo que for designado para o exercício de função gratificada ou nomeado para cargo em comissão, com mudança de domicílio. Além dessa parcela paga a título de ajuda de custo, cumpre esclarecer que correm por conta da Administração Pública as despesas de transporte do servidor e de sua família, compreendendo passagens, bagagens e bens pessoais.

	Rubrica Despesa	Nome Rubrica Despesa	Empenhado	Descrição
1	9307	PMIL - AJUDA DE CUSTO	R\$ 442.817,30	Rubrica destinada a registrar as despesas referentes à indenização para custeio de despesas de viagem, mudanças e instalação, exceto as de transporte, concedida a pessoal militar que, em virtude de transferência, remoção, nomeação ou designação para função gratificada, passa a ter exercício permanente em nova sede, bem como nos casos de matrículas em escolas, centros de aperfeiçoamento ou quando servir ou estagiar em nova comissão, ou ainda, quando deslocado com Órgão que tenha sido transferido de sede.

Sistema: Sistema Finanças Públicas do Estado – FPE; **Modulo:** Total; Total Execução; **Filtros:** Data Inicial = "01/01/2019"; Data Final = "31/12/2019"; UO = "1207"; Exercício Inicial = "2019"; Exercício Final = "2019"; Ocultar Itens sem Valor = "Sim"; Projeto = "6131"; Recurso = "001"; Campo destino desdobramento = "Rubrica Despesa"; Mostrar Descrição? = "Sim"; Campo destino Dotação = "Dotação Inicial, Saldo do Liberado e Saldo Compromissado"; Campo destino Execução Exercício Atual = "Empenho, Insuficiência Dotação, Liquidado, Pago, Regularizado Pagamento, Requisitado, Reservado Empenho, Retido, Saldo a Liquidar, Saldo a Pagar, Saldo Requisitado, Saldo Reservado Empenho e Solicitado Empenho"; **Disponibilizado por:** Departamento Administrativa/Divisão de Orçamentos e Finanças.

As referidas ajudas de custo correspondem às movimentações de Militares Estaduais necessárias em decorrência da estruturação do CBMRS após sua emancipação em relação à Brigada Militar, sendo esta necessária para melhor atendimento à comunidade. Neste sentido, a estruturação demandou a realização de cursos como o CTSP e o CBABM, e consequentes movimentações para preenchimento dos claros existentes. Além disso, houve a necessidade de

movimentação de Militares para o exercício de funções de comando, chefia e direção, criados em razão da estrutura administrativa necessária à gestão do CBMRS.

3.5.5 Gratificação de Magistério

A gratificação de Magistério, prevista na Lei Complementar nº 10.990/1997, é um direito do servidor militar que exerceu o magistério em curso ou estágio regularmente instituídos pelo CBMRS, o qual será remunerado por meio desta gratificação conforme o quantitativo de horas-aulas proferidas.

	HORAS AULA	CUSTO+PROVISÕES
1	HORAS AULA	R\$ 983.739,09

Filtros: CAGE GERENCIAL; Subempresa_CodNome: 1207 CORPO DE BOMBEIROS MILITAR DO RS; Ano_Periodo: 2019; Rubrica_Codnome: 142 - HORAS AULA **Tabela Analítica:** Ano; Custo+Provisões; Rubrica; **Consulta em:** 20/01/2020; **Disponibilizado por:** Departamento Administrativa/Divisão Administrativa.

No Módulo de CUSTOS-RHE os valores apresentados em cada mês correspondem aos valores lançados periodicamente no sistema RHE. Assim, o módulo considera o valor lançado e não o valor empenhado, liquidado ou pago.

4 PRODUTIVIDADE DO CBMRS

4.1 Produtividade Operacional do CBMRS

O CBMRS no ano de 2019 atendeu 73.413 (setenta e três mil e quatrocentos e treze) ocorrências nos municípios gaúchos. Para bem atender a população o CBMRS possui 12 (doze) Batalhões de Bombeiro Militar distribuídos estrategicamente e 1 (uma) Companhia Especial de Busca e Salvamento destinada ao atendimento de ocorrências complexas e de vulto. No quadro abaixo são apresentados o quantitativo de ocorrências por grupo.

CORPO DE BOMBEIROS MILITAR DO RIO GRANDE DO SUL		
População da Área		11.328.010
Cobertura de Área (Km2)		268.988
Densidade Demográfica		42
Total de Cidades da Área		497
Ocorrências		
Incêndios	Edificações Familiares	4.038
	Edificações Comerciais	856
	Outros	14.028
Produtos Perigosos		76
Atendimento Pré-Hospitalar		19.152
Salvamento/Busca/Resgate		7.725
Ações Preventivas		27.538
Total		73.413

Fonte: Assessoria de Operações de Defesa Civil.

O CBMRS no ano de 2019 participou das seguintes operações da área de segurança pública e defesa civil:

- a) Operação Julgamento do Presidente Lula - Foi prestado reforço com ações de Bombeiro Militar no entorno do Tribunal Regional Federal da 4ª Região (TRF4);
- b) 5ª Operação Integrada da Secretaria da Segurança Pública (Operação Metropolitana Segura);

c) 1ª Operação Integrada da Secretaria da Segurança Pública (Operação Serra Segura);

d) Operação Tiradentes - Ações de Bombeiro Militar foram desencadeadas em todas as unidades federativas sob coordenação do Conselho Nacional de Comandantes-Gerais;

e) Operação Copa América - Foram empregadas 4 (quatro) Células da Força de Resposta Rápida - FR2 do CBMRS, de 13 de Junho a 04 de Julho, durante os jogos de futebol realizados em Porto Alegre, para atuação em salvamento, combate a incêndio e atendimento de ocorrências com produtos perigosos;

f) Operação Balonismo - A operação foi realizada durante o 31º Festival Internacional de Balonismo, na ocasião o CBMRS empregou efetivo da Companhia Especial de Buscas e Salvamentos;

g) 2ª Operação Verão 2018/2019;

h) 3ª Operação Verão 2019/2020;

i) Acompanhamento de missões presidenciais - durante as visitas do Presidente e Vice-Presidente da República o CBMRS realizou o acompanhamento por meio de ações de vistoria de locais e preventivas;

j) Operação Brumadinho/MG - O CBMRS enviou apoio de efetivo especializado, composto por 1 (um) Oficial e 4 (quatro) binômios, ao Estado de Minas Gerais para realizar buscas de pessoas soterradas pelos resíduos oriundos do rompimento da barragem de mineração da empresa Vale.

As células da Força de Resposta Rápida (FR2), composta por Bombeiros Militares com treinamento especial, visa a pronta resposta frente a ocorrências de grande proporção, para tanto, estão descentralizadas nos 12 (doze) batalhões do CBMRS.

No ano de 2019, com base na Instrução Técnica nº 04/2018, foram expedidas 16 (dezesesseis) codificações de alerta para as Células da FR2, todas em razão de condições climáticas adversas.

Em 2019 56 (cinquenta e seis) Bombeiros Militares foram capacitados para células da Força de Resposta Rápida.

4.1.1 Produtividade Operacional do 1º Batalhão de Bombeiro Militar

O 1º Batalhão de Bombeiro Militar está instalado no município de Porto Alegre e concentra seus esforços no atendimento das ocorrências na cidade de Porto Alegre. A produtividade do 1º BBM no ano de 2019 está detalhada no quadro abaixo:

1º BATALHÃO DE BOMBEIROS MILITAR		
População da Área		1.479.101
Cobertura de Área (Km2)		497
Densidade Demográfica		2.976
Total de Cidades da Área		1
Ocorrências		
Incêndios	Edificações Familiares	510
	Edificações Comerciais	151
	Outros	1.369
Produtos Perigosos		14
Atendimento Pré-Hospitalar		54
Salvamento/Busca/Resgate		748
Ações Preventivas		3.549
Total		6.395

Fonte: Assessoria de Operações de Defesa Civil(AODC).

4.1.2 Produtividade Operacional do 2º Batalhão de Bombeiro Militar

O 2º Batalhão de Bombeiro Militar está instalado no município de São Leopoldo e concentra seus esforços no atendimento das ocorrências nos municípios de Campo Bom, Dois Irmãos, Estância Velha, Ivoti, Montenegro, Novo Hamburgo, Parobé, Portão, São Leopoldo, Sapiranga, Sapucaia do Sul, Taquara, Taquari, Morro Reuter, Santa Maria do Herval, Brochier, Harmonia, Maratá, Pareci Novo, Salvador do Sul, São José do Sul, São Pedro da Serra, Tupandi, Lindolfo Collor, Presidente, Lucena, Bom Princípio, Capela de Santana, Linha Nova, São José do Hortêncio, São Sebastião do Caí, Araricá, Nova Hartz, Igrejinha, Riozinho, Rolante, Três Coroas, Tabai e Triunfo.

A produtividade do 2º BBM no ano de 2019 está detalhada no quadro abaixo:

2º BATALHÃO DE BOMBEIROS MILITAR		
População da Área		1.382.537
Cobertura de Área (Km2)		5.502
Densidade Demográfica		251
Total de Cidades da Área		38
Ocorrências		
Incêndios	Edificações Familiares	418
	Edificações Comerciais	114
	Outros	1.819
Produtos Perigosos		8
Atendimento Pré-Hospitalar		3.056
Salvamento/Busca/Resgate		823
Ações Preventivas		3.143
Total		9.381

Fonte: Assessoria de Operações de Defesa Civil(AODC).

Para atender esta demanda o 2º BBM possui 3 (três) companhias de Bombeiro Militar e 13 (treze) pelotões de Bombeiro Militar.

A localização e cobertura geográfica de atendimento destas unidades operacionais estão elencadas no quadro abaixo:

Município com unidade do CBMRS	Área de cobertura
Campo Bom	Campo Bom.
Dois Irmãos	Dois Irmãos, Morro Reuter e Santa Maria do Herval.
Estância Velha	Estância Velha.
Ivoti	Ivoti.
Montenegro	Montenegro, Brochier, Harmonia, Maratá, Pareci Novo, Salvador do Sul, São José do Sul, São Pedro da Serra e Tupandi.
Novo Hamburgo	Novo Hamburgo, Lindolfo Collor e Presidente Lucena.
Parobé	Parobé.
Portão	Portão, Bom Princípio, Capela de Santana, Linha Nova, São José do Hortêncio e São Sebastião do Cai.
São Leopoldo	São Leopoldo.
Sapiranga	Sapiranga, Araricá e Nova Hartz.
Sapucaia do Sul	Sapucaia do Sul.
Taquara	Taquara, Igrejinha, Riozinho, Rolante e Três Coroas.
Taquari	Taquari, Tabaí e Triunfo.

Fonte: Assessoria de Operações de Defesa Civil(AODC).

As ocorrências atendidas pelo 2º BBM distribuíram-se da seguinte forma em sua área territorial de abrangência:

2º BBM São Leopoldo -Sede		CIDADES COM UNIDADE DE BOMBEIRO MILITAR - 2º BBM						
		Campo Bom	Dois Irmãos	Estância Velha	Ivoti	Montenegro	Novo Hamburgo	Parobé
População da Área		66.156	44.864	49.345	32.723	99.743	246.452	57.660
Cobertura de Área (Km2)		61	292	52	146	966	224	109
Densidade Demográfica		1.077	153	942	225	103	1.102	529
Total de Cidades da Área		1	3	1	3	9	1	1
Ocorrências								
Incêndios	Edificações Familiares	23	18	7	9	31	94	26
	Edificações Comerciais	2	2	4	5	4	37	5
	Outros	152	54	130	39	109	279	97
Produtos Perigosos		-	-	4	-	1	1	-
Atendimento Pré-Hospitalar		63	187	1.155	243	20	44	418
Salvamento/Busca/Resgate		49	44	61	63	81	121	30
Ações Preventivas		166	325	95	266	264	432	174
Total		455	630	1.456	625	510	1.008	750

2º BBM São Leopoldo -Sede		CIDADES COM UNIDADE DE BOMBEIRO MILITAR - 2º BBM					
		Portão	São Leopoldo	Sapiranga	Sapucaia do Sul	Taquara	Taquari
População da Área		94.080	234.947	108.137	140.311	147.407	60.712
Cobertura de Área (Km2)		671	102	235	59	1.316	1.268
Densidade Demográfica		140	2.296	459	2.393	112	48
Total de Cidades da Área		6	1	3	1	5	3
Ocorrências							
Incêndios	Edificações Familiares	14	83	29	40	33	11
	Edificações Comerciais	4	22	9	11	7	2
	Outros	141	232	188	180	133	85
Produtos Perigosos			1	-	-	-	1
Atendimento Pré-Hospitalar		742	28	58	4	77	17
Salvamento/Busca/Resgate		41	111	49	63	71	39
Ações Preventivas		78	380	204	315	257	187
Total		1.020	857	537	613	578	342

Fonte: Assessoria de Operações de Defesa Civil(AODC).

4.1.3 Produtividade Operacional do 3º Batalhão de Bombeiro Militar

O 3º Batalhão de Bombeiro Militar está instalado no município de Rio Grande e concentra seus esforços no atendimento de ocorrências nos municípios de Jaguarão,

Pelotas, Rio Grande, Santa Vitória do Palmar, São José do Norte, São Lourenço do Sul, Arroio Grande, Herval, Arroio do Padre, Canguçu, Capão do Leão, Cerrito, Morro Redondo, Pedras Altas, Pedro Osório, Pinheiro Machado, Piratini, Santana da Boa Vista, Chuí e Turuçu.

A produtividade do 3º BBM no ano de 2019 está detalhada no quadro abaixo:

3º BATALHÃO DE BOMBEIROS MILITAR		
População da Área		862.341
Cobertura de Área (Km2)		33.932
Densidade Demográfica		25
Total de Cidades da Área		20
Ocorrências		
Incêndios	Edificações Familiares	360
	Edificações Comerciais	57
	Outros	1.041
Produtos Perigosos		1
Atendimento Pré-Hospitalar		109
Salvamento/Busca/Resgate		329
Ações Preventivas		1.500
Total		3.397

Fonte: Assessoria de Operações de Defesa Civil(AODC).

Para poder atender esta demanda o 3º BBM possui 2 (duas) companhias de Bombeiro Militar e 6 (seis) pelotões de Bombeiro Militar. A localização e cobertura geográfica de atendimento destas unidades estão elencadas no quadro abaixo:

Município com unidade do CBMRS	Área de cobertura
Jaguarão	Jaguarão, Arroio Grande e Herval.
Pelotas	Pelotas, Arroio do Padre, Canguçu, Capão do Leão, Cerrito, Morro Redondo, Pedras Altas, Pedro Osório, Pinheiro Machado, Piratini e Santana da Boa Vista.
Rio Grande	Rio Grande.
Santa Vitória do Palmar	Santa Vitória do Palmar e Chuí.
São José do Norte	São José do Norte.
São Lourenço do Sul	São Lourenço do Sul e Turuçu.

Fonte: Assessoria de Operações de Defesa Civil(AODC).

As ocorrências atendidas pelo 3º BBM distribuíram-se da seguinte forma em sua área territorial de abrangência:

3º BBM Rio Grande - Sede		CIDADES COM UNIDADE DE BOMBEIRO MILITAR - 3º BBM					
		Jaguarão	Pelotas	Rio Grande	Santa Vitória do Palmar	São José do Norte	São Lourenço do Sul
População da Área		52.048	489.286	210.005	36.512	27.410	47.080
Cobertura de Área (Km2)		6.331	15.931	2.814	5.447	1.118	2.291
Densidade Demográfica		8	31	75	7	25	21
Total de Cidades da Área		3	11	1	2	1	2
Ocorrências							
Incêndios	Edificações Familiares	19	174	131	20	11	5
	Edificações Comerciais	1	34	15	4		3
	Outros	79	360	414	83	29	76
Produtos Perigosos		-	-	-	-	-	1
Atendimento Pré-Hospitalar		10	47	20	15	1	16
Salvamento/Busca/Resgate		25	152	99	7	5	41
Ações Preventivas		128	461	620	80	46	165
Total		262	1.228	1.299	209	92	307

Fonte: Assessoria de Operações de Defesa Civil(AODC).

4.1.4 Produtividade Operacional do 4º Batalhão de Bombeiro Militar

O 4º Batalhão de Bombeiro Militar está instalado no município de Santa Maria e concentra seus esforços no atendimento das ocorrências nos municípios de Caçapava do Sul, Restinga Seca, Santa Maria, Santiago, São Gabriel, São Pedro do Sul, São Sepé, Lavras do Sul, Agudo, Dona Francisca, Faxinal do Soturno, Formigueiro, Ivorá, Nova Palma, Pinhal Grande, São João do Polêsine, Itaara, Júlio de Castilhos, São Martinho da Serra, Silveira Martins, Capão do Cipó, Jaguari, Nova Esperança do Sul, São Francisco de Assis, São Vicente do Sul, Unistalda, Santa Margarida do Sul, Vila Nova do Sul, Dilermando de Aguiar, Jari, Mata, Quevedos e Toropi.

A produtividade do 4º BBM no ano de 2019 está detalhada no quadro a seguir:

4º BATALHÃO DE BOMBEIROS MILITAR		
População da Área	641.119	
Cobertura de Área (Km2)	34.346	
Densidade Demográfica	19	
Total de Cidades da Área	33	
Ocorrências		
Incêndios	Edificações Familiares	256
	Edificações Comerciais	25
	Outros	1.017
Produtos Perigosos	5	
Atendimento Pré-Hospitalar	2.054	
Salvamento/Busca/Resgate	543	
Ações Preventivas	1.357	
Total	5.257	

Fonte: Assessoria de Operações de Defesa Civil(AODC).

Para poder atender esta demanda o 4º BBM possui 3 (três) companhias de Bombeiro Militar, 9 (nove) pelotões de Bombeiro Militar e 1 (um) grupamento de Bombeiro Militar destacados.

A localização e cobertura geográfica de atendimento destas unidades operacionais estão elencadas no quadro abaixo:

Município com unidade do CBMRS	Área de cobertura
Caçapava do Sul	Caçapava do Sul e Lavras do Sul.
Restinga Sêca	Restinga Seca, Agudo, Dona Francisca, Faxinal do Soturno, Formigueiro, Ivorá, Nova Palma, Pinhal Grande e São João do Polêsine.
Santa Maria	Santa Maria, Itaara, Júlio de Castilhos, São Martinho da Serra e Silveira Martins.
Santiago	Santiago, Capão do Cipó, Jaguari, Nova Esperança do Sul, São Francisco de Assis, São Vicente do Sul e Unistalda.
São Gabriel	São Gabriel, Santa Margarida do Sul e Vila Nova do Sul.
São Pedro do Sul	São Pedro do Sul, Dilermando de Aguiar, Jari, Mata, Quevedos e Toropi.
São Sepé	São Sepé.

Fonte: Assessoria de Operações de Defesa Civil(AODC).

As ocorrências atendidas pelo 4º BBM distribuíram-se da seguinte forma em sua área territorial de abrangência:

4º BBM Santa Maria - Sede		CIDADES COM UNIDADE DE BOMBEIRO MILITAR - 4º BBM						
		Caçapava do Sul	Restinga Sêca	Santa Maria	Santiago	São Gabriel	São Pedro do Sul	São Sepé
População da Área		41.218	64.232	310.960	98.859	68.889	33.271	23.690
Cobertura de Área (Km2)		5.647	3.363	4.670	8.586	6.500	3.391	2.189
Densidade Demográfica		7	19	67	12	11	10	11
Total de Cidades da Área		2	9	5	7	3	6	1
Ocorrências								
Incêndios	Edificações Familiares	12	12	161	15	26	14	16
	Edificações Comerciais		3	15	2	4	1	
	Outros	44	42	610	73	73	81	94
Produtos Perigosos		-	-	4	-	-	1	-
Atendimento Pré-Hospitalar		11	29	821	448	460	262	23
Salvamento/Busca/Resgate		49	44	280	62	43	41	24
Ações Preventivas		106	58	817	118	119	83	56
Total		5.257	222	188	2.708	718	725	483

Fonte: Assessoria de Operações de Defesa Civil(AODC).

4.1.5 Produtividade Operacional do 5º Batalhão de Bombeiro Militar

O 5º Batalhão de Bombeiro Militar está instalado no município de Caxias do Sul e concentra seus esforços no atendimento das ocorrências nos municípios de Bento Gonçalves, Canela, Caxias do Sul, Farroupilha, Flores da Cunha, Gramado, São Marcos, Vacaria, Veranópolis, Barão, Boa Vista do Sul, Carlos Barbosa, Coronel Pilar, Garibaldi, Monte Belo do Sul, Pinto Bandeira, Santa Tereza, Cambará do Sul, São Francisco de Paula, Vale Real, Alto Feliz, Feliz, Nova Roma do Sul, São Vendelino, Antônio Prado, Ipê, Nova Pádua, Nova Petrópolis, Picada Café, Bom Jesus, Campestre da Serra, Esmeralda, Jaquirana, Monte Alegre dos Campos, Muitos Capões, Pinhal da Serra, São José dos Ausentes, André da Rocha, Cotiporã, Fagundes Varela, Guabiju, Nova Araçá, Nova Bassano, Nova Prata, Paraí, Protásio Alves, São Jorge, Vila Flores e Vista Alegre do Prata.

A produtividade do 5º BBM no ano de 2019 está detalhada no quadro abaixo:

5º BATALHÃO DE BOMBEIROS MILITAR	
População da Área	1.207.661
Cobertura de Área (Km2)	23.326
Densidade Demográfica	52

Total de Cidades da Área		49
Ocorrências		
Incêndios	Edificações Familiares	376
	Edificações Comerciais	98
	Outros	1.081
Produtos Perigosos		9
Atendimento Pré-Hospitalar		2.141
Salvamento/Busca/Resgate		892
Ações Preventivas		1.942
Total		6.539

Fonte: Assessoria de Operações de Defesa Civil(AODC).

Para poder atender esta demanda o 5º BBM possui 3 (três) companhias de Bombeiro Militar e 11 (onze) pelotões de Bombeiro Militar.

A localização e cobertura geográfica de atendimento destas unidades operacionais estão elencadas no quadro abaixo:

Município com unidade do CBMRS	Área de cobertura
Canela	Canela, Cambará do Sul e São Francisco de Paula.
Caxias do Sul	Caxias do Sul e Vale Real.
Farroupilha	Farroupilha, Alto Feliz, Feliz, Nova Roma do Sul e São Vendelino.
Flores da Cunha	Flores da Cunha, Antônio Prado, Ipê e Nova Pádua.
Gramado	Gramado, Nova Petrópolis e Picada Café.
São Marcos	São Marcos.
Vacaria	Vacaria, Bom Jesus, Campestre da Serra, Esmeralda, Jaquirana, Monte Alegre dos Campos, Muitos Capões, Pinhal da Serra e São José dos Ausentes.
Veranópolis	Veranópolis, André da Rocha, Cotiporã, Fagundes Varela, Guabiju, Nova Araçá, Nova Bassano, Nova Prata, Paraf, Protásio Alves, São Jorge, Vila Flores e Vista Alegre do Prata.

Fonte: Assessoria de Operações de Defesa Civil(AODC).

As ocorrências atendidas pelo 5º BBM distribuíram-se da seguinte forma em sua área territorial de abrangência:

5º BBM Caxias do Sul - Sede	CIDADES COM UNIDADE DE BOMBEIRO MILITAR - 5º BBM				
	Bento Gonçalves	Canela	Caxias do Sul	Farroupilha	Flores da Cunha
População da Área	200.976	72.578	509.911	93.921	52.621
Cobertura de Área (Km2)	1.346	4.741	1.688	718	1.323

Densidade Demográfica	149	15	302	131	40	
Total de Cidades da Área	9	3	2	5	4	
Ocorrências						
Incêndios	Edificações Familiares	47	41	145	26	7
	Edificações Comerciais	17	6	43	6	2
	Outros	124	116	424	131	62
Produtos Perigosos		2	2	-	-	1
Atendimento Pré-Hospitalar		538	436	37	31	4
Salvamento/Busca/Resgate		82	67	232	72	55
Ações Preventivas		299	269	390	113	84
Total		1.109	937	1.271	379	215

5º BBM Caxias do Sul - Sede	CIDADES COM UNIDADE DE BOMBEIRO MILITAR - 5º BBM				
	Gramado	São Marcos	Vacaria	Veranópolis	
População da Área	62.727	21.449	99.512	93.966	
Cobertura de Área (Km2)	613	256	10.382	2.257	
Densidade Demográfica	102	84	10	42	
Total de Cidades da Área	3	1	9	13	
Ocorrências					
Incêndios	Edificações Familiares	19	14	59	18
	Edificações Comerciais	11	3	9	1
	Outros	30	54	80	60
Produtos Perigosos		-	2	-	2
Atendimento Pré-Hospitalar		363	48	247	437
Salvamento/Busca/Resgate		72	117	85	110
Ações Preventivas		188	153	144	302
Total		683	391	624	930

Fonte: Assessoria de Operações de Defesa Civil(AODC).

4.1.6 Produtividade Operacional do 6º Batalhão de Bombeiro Militar

O 6º Batalhão de Bombeiro Militar está instalado no município de Santa Cruz do Sul e concentra seus esforços no atendimento das ocorrências nos municípios de Cachoeira do Sul, Encantado, Encruzilhada do Sul, Estrela, Lajeado, Rio Pardo, Santa Cruz do Sul, Venâncio Aires, Vera Cruz, Cerro Branco, Novo Cabrais, Paraíso do Sul, Anta Gorda, Arvorezinha, Coqueiro Baixo, Doutor Ricardo, Ilópolis, Itapuca, Muçum, Nova Bréscia, Putinga, Relvado, Roca Sales, Amaral Ferrador, Bom Retiro do Sul, Colinas, Fazenda Vilanova, Imigrante, Paverama, Poço das Antas, Teutônia, Westfália, Arroio do Meio, Boqueirão do Leão, Canudos do Vale, Capitão, Cruzeiro do

Sul, Forquetinha, Marques de Souza, Pouso Novo, Progresso, Santa Clara do Sul, Sério, Travesseiro, Rio Pardo e Pantano Grande. Arroio do Tigre, Candelária, Estrela Velha, Herveiras, Ibarama, Lagoa Bonita do Sul, Lagoão, Passa Sete, Passo do Sobrado, Segredo, Sinimbu, Sobradinho, Tunas, Vale Verde, Venâncio Aires, Mato Leitão e Vale do Sol.

A produtividade do 6º BBM no ano de 2019 está detalhada no quadro abaixo:

6º BATALHÃO DE BOMBEIROS MILITAR		
População da Área	870.330	
Cobertura de Área (Km2)	22.389	
Densidade Demográfica	39	
Total de Cidades da Área	61	
Ocorrências		
Incêndios	Edificações Familiares	267
	Edificações Comerciais	59
	Outros	1.141
Produtos Perigosos	4	
Atendimento Pré-Hospitalar	1.782	
Salvamento/Busca/Resgate	737	
Ações Preventivas	2.075	
Total	6.065	

Fonte: Assessoria de Operações de Defesa Civil(AODC).

Para poder atender esta demanda o 6º BBM possui 2 (duas) companhias de Bombeiro Militar, 6 (seis) pelotões de Bombeiro Militar e 3 (três) grupamentos de Bombeiro Militar destacados.

A localização e cobertura geográfica de atendimento destas unidades operacionais estão elencadas no quadro abaixo:

Município com unidade do CBMRS	Área de cobertura
Cachoeira do Sul	Cachoeira do Sul, Cerro Branco, Novo Cabrais e Paraíso do Sul.
Encantado	Encantado, Anta Gorda, Arvorezinha, Coqueiro Baixo, Doutor Ricardo, Ilópolis, Itapuca, Muçum, Nova Bréscia, Putinga, Relvado e Roca Sales.
Encruzilhada do Sul	Encruzilhada do Sul e Amaral Ferrador.
Estrela	Estrela, Bom Retiro do Sul, Colinas, Fazenda Vilanova, Imigrante, Paverama, Poço das Antas, Teutônia e Westfália.
Lajeado	Lajeado, Arroio do Meio, Boqueirão do Leão, Canudos do Vale, Capitão, Cruzeiro do Sul, Forquetinha, Marques de Souza, Pouso Novo, Progresso,

	Santa Clara do Sul, Sério e Travesseiro.
Rio Pardo	Rio Pardo e Pantano Grande.
Santa Cruz do Sul	Santa Cruz do Sul, Arroio do Tigre, Candelária, Estrela Velha, Herveiras, Ibarama, Lagoa Bonita do Sul, Lagoão, Passa Sete, Passo do Sobrado, Segredo, Sinimbu, Sobradinho, Tunas e Vale Verde.
Venâncio Aires	Venâncio Aires e Mato Leitão.
Vera Cruz	Vera Cruz e Vale do Sol.

Fonte: Assessoria de Operações de Defesa Civil(AODC).

As ocorrências atendidas pelo 6º BBM distribuíram-se da seguinte forma em sua área territorial de abrangência:

6º BBM Santa Cruz do Sul - Sede		CIDADES COM UNIDADE DE BOMBEIRO MILITAR - 6º BBM				
		Cachoeira do Sul	Encantado	Encruzilhada do Sul	Estrela	Lajeado
População da Área		98.991	74.286	32.765	102.325	153.309
Cobertura de Área (Km2)		4.424	1.925	3.945	980	1.674
Densidade Demográfica		22	39	8	104	92
Total de Cidades da Área		4	12	2	9	13
Ocorrências						
Incêndios	Edificações Familiares	63	12	17	12	60
	Edificações Comerciais	11	5	5	3	11
	Outros	176	46	105	128	201
Produtos Perigosos		-	-	-	1	1
Atendimento Pré-Hospitalar		566	64	22	411	236
Salvamento/Busca/Resgate		99	45	38	63	135
Ações Preventivas		255	61	114	266	293
Total		1.170	233	301	884	937

6º BBM Santa Cruz do Sul - Sede		CIDADES COM UNIDADE DE BOMBEIRO MILITAR - 6º BBM			
		Rio Pardo	Santa Cruz do Sul	Venâncio Aires	Vera Cruz
População da Área		47.553	247.178	75.573	38.350
Cobertura de Área (Km2)		2.898	5.086	819	638
Densidade Demográfica		16	49	92	60
Total de Cidades da Área		2	15	2	2
Ocorrências					
Incêndios	Edificações Familiares	15	44	30	14
	Edificações Comerciais	-	13	9	2
	Outros	131	178	127	49
Produtos Perigosos		1	-	1	-
Atendimento Pré-Hospitalar		27	269	52	135
Salvamento/Busca/Resgate		47	195	71	44

Ações Preventivas	257	493	183	153
Total	478	1.192	473	397

Fonte: Assessoria de Operações de Defesa Civil(AODC).

4.1.7 Produtividade Operacional do 7º Batalhão de Bombeiro Militar

O 7º Batalhão de Bombeiro Militar está instalado no município de Passo Fundo e concentra seus esforços no atendimento das ocorrências nos municípios de Carazinho, Almirante Tamandaré do Sul, Chapada, Coqueiros do Sul, Não-Me-Toque, Nova Boa Vista, Ronda Alta, Rondinha, Saldanha Marinho, Santo Antônio do Planalto, Sarandi, Erechim, Aratiba, Áurea, Barão de Cotegipe, Barra do Rio Azul, Campinas do Sul, Carlos Gomes, Centenário, Cruzaltense, Gaurama, Itatiba do Sul, Jacutinga, Marcelino Ramos, Mariano Moro, Paulo Bento, Ponte Preta, Quatro Irmãos, São Valentim, Severiano de Almeida, Três Arroios, Viadutos, Frederico Westphalen, Ametista do Sul, Caiçara, Cristal do Sul, Erval Seco, Iraí, Liberato Salzano, Novo Tiradentes, Palmitinho, Pinhal, Pinheirinho do Vale, Rodeio Bonito, Seberi, Taquaruçu do Sul, Vicente Dutra e Vista Alegre, Getúlio Vargas, Charrua, Erebango, Estação, Floriano Peixoto, Ipiranga do Sul, Sertão, Guaporé, Casca, Dois Lajeados, Montauri, São Domingos do Sul, São Valentim do Sul, Serafina Corrêa, União da Serra, Vanini, Vespasiano Corrêa, Lagoa Vermelha, Barracão, Cacique Doble, Capão Bonito do Sul, Caseiros, Ibiaçá, Ibiraiaras, Machadinho, Maximiliano de Almeida, Muliterno, Paim Filho, Sananduva, Santo Expedito do Sul, São João da Urtiga, São José do Ouro, Tupanci do Sul, Nonoai, Alpestre, Benjamin Constant do Sul, Entre Rios do Sul, Erval Grande, Faxinalzinho, Gramado dos Loureiros, Planalto, Rio dos Índios, Três Palmeiras, Trindade do Sul, Palmeira das Missões, Barra Funda, Boa Vista das Missões, Cerro Grande, Constantina, Dois Irmãos das Missões, Engenho Velho, Jaboticaba, Lajeado do Bugre, Novo Barreiro, Novo Xingu, Sagrada Família, São José das Missões, São Pedro das Missões, Passo Fundo, Água Santa, Camargo, Ciríaco, Coxilha, David Canabarro, Ernestina, Gentil, Marau, Mato Castelhana, Nicolau Vergueiro, Nova Alvorada, Pontão, Santa Cecília do Sul, Santo Antônio do Palma, Tapejara, Vila Lângaro, Vila Maria, Soledade, Barros Cassal, Fontoura Xavier, Gramado Xavier, Ibirapuitã, Mormaço, São José do Herval e Tio Hugo.

A produtividade do 7º BBM no ano de 2019 está detalhada no quadro abaixo:

7º BATALHÃO DE BOMBEIROS MILITAR		
População da Área	1.142.520	
Cobertura de Área (Km2)	32.843	
Densidade Demográfica	35	
Total de Cidades da Área	132	
Ocorrências		
Incêndios	Edificações Familiares	405
	Edificações Comerciais	65
	Outros	1.271
Produtos Perigosos	9	
Atendimento Pré-Hospitalar	3.364	
Salvamento/Busca/Resgate	711	
Ações Preventivas	1.578	
Total	7.403	

Fonte: Assessoria de Operações de Defesa Civil(AODC).

Para poder atender esta demanda o 7º BBM possui 3 (três) companhias de Bombeiro Militar e 13 (treze) pelotões de Bombeiro Militar.

A localização e cobertura geográfica de atendimento destas unidades operacionais estão elencadas no quadro abaixo:

Município com unidade do CBMRS	Área de cobertura
Carazinho	Carazinho, Almirante Tamandaré do Sul, Chapada, Coqueiros do Sul, Não-Me-Toque, Nova Boa Vista, Ronda Alta, Rondinha, Saldanha Marinho, Santo Antônio do Planalto e Sarandi.
Erechim	Erechim, Aratiba, Áurea, Barão de Cotegipe, Barra do Rio Azul, Campinas do Sul, Carlos Gomes, Centenário, Cruzaltense, Gaurama, Itatiba do Sul, Jacutinga, Marcelino Ramos, Mariano Moro, Paulo Bento, Ponte Preta, Quatro Irmãos, São Valentim, Severiano de Almeida, Três Arroios e Viadutos.
Frederico Westphalen	Frederico Westphalen, Ametista do Sul, Caiçara, Cristal do Sul, Erval Seco, Iraí, Liberato Salzano, Novo Tiradentes, Palmitinho, Pinhal, Pinheirinho do Vale, Rodeio Bonito, Seberí, Taquaruçu do Sul, Vicente Dutra e Vista Alegre.
Getúlio Vargas	Getúlio Vargas, Charrua, Erebangó, Estação, Floriano Peixoto, Ipiranga do Sul e Sertão.
Guaporé	Guaporé, Casca, Dois Lajeados, Montauri, São Domingos do Sul, São Valentim do Sul, Serafina Corrêa, União da Serra, Vanini e Vespasiano Corrêa.
Lagoa Vermelha	Lagoa Vermelha, Barracão, Cacique Doble, Capão Bonito do Sul, Caseiros, Ibiaçá, Ibiraiaras, Machadinho, Maximiliano de Almeida, Muliterno, Paim Filho, Sananduva, Santo Expedito do Sul, São João da Urtiga, São José do Ouro e Tupanci do Sul.

Nonoai	Nonoai, Alpestre, Benjamin Constant do Sul, Entre Rios do Sul, Erval Grande, Faxinalzinho, Gramado dos Loureiros, Planalto, Rio dos Índios, Três Palmeiras e Trindade do Sul.
Palmeira das Missões	Palmeira das Missões, Barra Funda, Boa Vista das Missões, Cerro Grande, Constantina, Dois Irmãos das Missões, Engenho Velho, Jaboticaba, Lajeado do Bugre, Novo Barreiro, Novo Xingu, Sagrada Família, São José das Missões e São Pedro das Missões.
Passo Fundo	Passo Fundo, Água Santa, Camargo, Ciríaco, Coxilha, David Canabarro, Ernestina, Gentil, Marau, Mato Castelhanos, Nicolau Vergueiro, Nova Alvorada, Pontão, Santa Cecília do Sul, Santo Antônio do Palma, Tapejara, Vila Lângaro e Vila Maria.
Soledade	Soledade, Barros Cassal, Fontoura Xavier, Gramado Xavier, Ibirapuitã, Mormaço, São José do Herval e Tio Hugo.

Fonte: Assessoria de Operações de Defesa Civil(AODC).

As ocorrências atendidas pelo 7º BBM distribuíram-se da seguinte forma em sua área territorial de abrangência:

7º BBM Passo Fundo - Sede		CIDADES COM UNIDADE DE BOMBEIRO MILITAR - 7º BBM				
		Carazinho	Erechim	Frederico Westphalen	Getúlio Vargas	Guaporé
População da Área		139.506	174.285	109.782	37.731	66.978
Cobertura de Área (Km2)		3.806	4.162	2.564	1.504	1.429
Densidade Demográfica		37	42	43	25	47
Total de Cidades da Área		11	21	16	7	10
Ocorrências						
Incêndios	Edificações Familiares	57	58	34	13	13
	Edificações Comerciais	6	13	4	1	2
	Outros	254	234	72	46	55
Produtos Perigosos		3	-	-	1	-
Atendimento Pré-Hospitalar		115	639	127	160	20
Salvamento/Busca/Resgate		117	105	65	21	53
Ações Preventivas		141	233	66	43	85
Total		693	1.282	368	285	228

7º BBM Passo Fundo - Sede		CIDADES COM UNIDADE DE BOMBEIRO MILITAR - 7º BBM				
		Lagoa Vermelha	Nonoai	Palmeira das Missões	Passo Fundo	Soledade
População da Área		102.432	55.537	72.951	314.381	68.937
Cobertura de Área (Km2)		5.504	2.536	2.904	5.099	3.334
Densidade Demográfica		19	22	25	62	21
Total de Cidades da Área		16	11	14	18	8
Ocorrências						
Incêndios	Edificações Familiares	30	19	25	125	31
	Edificações Comerciais	9	3	6	15	6
	Outros	118	40	82	280	90

Produtos Perigosos	1	-	-	4	-
Atendimento Pré-Hospitalar	549	19	185	1.548	2
Salvamento/Busca/Resgate	40	48	68	149	45
Ações Preventivas	278	52	113	357	210
Total	1.025	181	479	2.478	384

Fonte: Assessoria de Operações de Defesa Civil(AODC)

4.1.8 Produtividade Operacional do 8º Batalhão de Bombeiro Militar

O 8º Batalhão de Bombeiro Militar está instalado no município de Canoas e concentra seus esforços no atendimento das ocorrências nos municípios de Alvorada, Cachoeirinha, Camaquã, Arambaré, Cerro Grande do Sul, Chuvisca, Cristal, Dom Feliciano, Sentinela do Sul, Tapes, Canoas, Nova Santa Rita, Esteio, Gravataí, Glorinha, Guaíba, Barão do Triunfo, Barra do Ribeiro, Eldorado do Sul, Mariana Pimentel, Sertão Santana, São Jerônimo, Arroio dos Ratos, Butiá, Charqueadas, General Câmara, Minas do Leão e Viamão.

A produtividade do 8º BBM no ano de 2019 está detalhada no quadro abaixo:

8º BATALHÃO DE BOMBEIROS MILITAR		
População da Área	1.755.717	
Cobertura de Área (Km2)	14.453	
Densidade Demográfica	121	
Total de Cidades da Área	28	
Ocorrências		
Incêndios	Edificações Familiares	568
	Edificações Comerciais	107
	Outros	1.879
Produtos Perigosos	11	
Atendimento Pré-Hospitalar	328	
Salvamento/Busca/Resgate	774	
Ações Preventivas	2.623	
Total	6.290	

Fonte: Assessoria de Operações de Defesa Civil(AODC).

Para poder atender esta demanda o 8º BBM possui 2 (duas) companhias de Bombeiro Militar, 9 (nove) pelotões de Bombeiro Militar e 1 (um) grupamento de

Bombeiro Militar destacados.

A localização e cobertura geográfica de atendimento destas unidades operacionais estão elencadas no quadro abaixo:

Município com unidade do CBMRS	Área de cobertura
Alvorada	Alvorada.
Cachoeirinha	Cachoeirinha.
Camaquã	Camaquã, Arambaré, Cerro Grande do Sul, Chuvisca, Cristal, Dom Feliciano, Sentinela do Sul e Tapes.
Canoas	Canoas e Nova Santa Rita.
Esteio	Esteio.
Gravataí	Gravataí e Glorinha.
Guaíba	Guaíba, Barão do Triunfo, Barra do Ribeiro, Eldorado do Sul, Mariana Pimentel e Sertão Santana.
São Jerônimo	São Jerônimo, Arroio dos Ratos, Butiá, Charqueadas, General Câmara e Minas do Leão.
Viamão	Viamão.

Fonte: Assessoria de Operações de Defesa Civil(AODC).

As ocorrências atendidas pelo 8º BBM distribuíram-se da seguinte forma em sua área territorial de abrangência:

8º BBM Canoas - Sede		CIDADES COM UNIDADE DE BOMBEIRO MILITAR - 8º BBM				
		Alvorada	Cachoeirinha	Camaquã	Canoas	Esteio
População da Área		209.213	129.307	133.200	373.627	83.121
Cobertura de Área (Km2)		71	44	5.770	349	28
Densidade Demográfica		2.955	2.955	23	1.071	3.018
Total de Cidades da Área		1	1	8	2	1
Ocorrências						
Incêndios	Edificações Familiares	93	31	28	126	28
	Edificações Comerciais	8	17	4	21	12
	Outros	163	165	217	447	69
Produtos Perigosos		1	-	2	2	-
Atendimento Pré-Hospitalar		7	9	14	25	12
Salvamento/Busca/Resgate		53	77	42	187	52
Ações Preventivas		238	360	181	386	234
Total		563	659	488	1.194	407

8º BBM Canoas - Sede		CIDADES COM UNIDADE DE BOMBEIRO MILITAR - 8º BBM			
		Gravataí	Guaíba	São Jerônimo	Viamão
População da Área		287.386	169.877	115.885	254.101
Cobertura de Área (Km2)		787	2.644	3.266	1.494

Densidade Demográfica	365	64	35	170	
Total de Cidades da Área	2	6	6	1	
Ocorrências					
Incêndios	Edificações Familiares	77	39	44	102
	Edificações Comerciais	22	8	2	13
	Outros	191	172	113	342
Produtos Perigosos		4	-	-	2
Atendimento Pré-Hospitalar		6	67	165	23
Salvamento/Busca/Resgate		102	115	32	114
Ações Preventivas		252	491	187	294
Total		654	892	543	890

Fonte: Assessoria de Operações de Defesa Civil(AODC).

4.1.9 Produtividade Operacional do 9º Batalhão de Bombeiro Militar

O 9º Batalhão de Bombeiro Militar está instalado no município de Tramandaí e concentra seus esforços no atendimento das ocorrências nos municípios de Capão da Canoa, Xangri-lá, Cidreira, Balneário Pinhal, Capivari do Sul, Mostardas, Palmares do Sul, Tavares, Osório, Santo Antônio da Patrulha, Caraá, Terra da Areia, Itati, Maquiné, Três Forquilhas, Torres, Arroio do Sal, Dom Pedro de Alcântara, Mampituba, Morrinhos do Sul, Três Cachoeiras, Tramandaí e Imbé.

A produtividade do 9º BBM no ano de 2019 está detalhada no quadro abaixo:

9º BATALHÃO DE BOMBEIROS MILITAR		
População da Área	390.431	
Cobertura de Área (Km2)	8.773	
Densidade Demográfica	45	
Total de Cidades da Área	23	
Ocorrências		
Incêndios	Edificações Familiares	278
	Edificações Comerciais	63
	Outros	1.196
Produtos Perigosos		3
Atendimento Pré-Hospitalar		862
Salvamento/Busca/Resgate		659
Ações Preventivas		2.891
Total		5.952

Fonte: Assessoria de Operações de Defesa Civil(AODC).

Para poder atender esta demanda o 9º BBM possui 2 (duas) companhias de Bombeiro Militar e 7 (sete) pelotões de Bombeiro Militar.

A localização e cobertura geográfica de atendimento destas unidades operacionais estão elencadas no quadro abaixo:

Município com unidade do CBMRS	Área de cobertura
Capão da Canoa	Capão da Canoa e Xangri-lá.
Cidreira	Cidreira, Balneário Pinhal, Capivari do Sul, Mostardas, Palmares do Sul e Tavares.
Osório	Osório.
Santo Antônio da Patrulha	Santo Antônio da Patrulha e Caraá.
Terra de Areia	Terra de Areia, Itati, Maquiné e Três Forquilhas.
Torres	Torres, Arroio do Sal, Dom Pedro de Alcântara, Mampituba, Morrinhos do Sul e Três Cachoeiras.
Tramandaí	Tramandaí e Imbé.

Fonte: Assessoria de Operações de Defesa Civil(AODC).

As ocorrências atendidas pelo 9º BBM distribuíram-se da seguinte forma em sua área territorial de abrangência:

9º BBM Tramandaí - Sede		CIDADES COM UNIDADE DE BOMBEIRO MILITAR - 9º BBM			
		Capão da Canoa	Cidreira	Osório	Santo Antônio da Patrulha
População da Área		66.434	63.806	45.557	50.835
Cobertura de Área (Km2)		158	4.301	663	1.343
Densidade Demográfica		420	15	69	38
Total de Cidades da Área		2	6	1	2
Ocorrências					
Incêndios	Edificações Familiares	66	51	21	23
	Edificações Comerciais	15	5	5	3
	Outros	243	221	135	119
Produtos Perigosos		-	-	-	1
Atendimento Pré-Hospitalar		40	56	130	294
Salvamento/Busca/Resgate		77	112	57	78
Ações Preventivas		420	480	363	511
Total		861	925	711	1.029

9º BBM Tramandaí - Sede		CIDADES COM UNIDADE DE BOMBEIRO MILITAR - 9º BBM		
		Terra de Areia	Torres	Tramandaí
População da Área		23.003	67.727	73.069

Cobertura de Área (Km2)	1.189	935	183	
Densidade Demográfica	19	72	398	
Total de Cidades da Área	4	6	2	
Ocorrências				
Incêndios	Edificações Familiares	16	37	64
	Edificações Comerciais	2	15	18
	Outros	90	102	286
Produtos Perigosos		-	1	1
Atendimento Pré-Hospitalar		25	14	303
Salvamento/Busca/Resgate		54	103	178
Ações Preventivas		199	288	630
Total		386	560	1.480

Fonte: Assessoria de Operações de Defesa Civil(AODC).

4.1.10 Produtividade Operacional do 10º Batalhão de Bombeiro Militar

O 10º Batalhão de Bombeiro Militar está instalado no município de Santana do Livramento e concentra seus esforços no atendimento das ocorrências nos municípios de Alegrete, Manoel Viana, Bagé, Aceguá, Candiota, Hulha Negra, Barra do Quaraí, Dom Pedrito, Quaraí, Rosário do Sul, Cacequi, Santana do Livramento e Uruguaiana.

A produtividade do 10º BBM no ano de 2019 está detalhada no quadro abaixo:

10º BATALHÃO DE BOMBEIROS MILITAR		
População da Área		546.142
Cobertura de Área (Km2)		45.398
Densidade Demográfica		12
Total de Cidades da Área		13
Ocorrências		
Incêndios	Edificações Familiares	275
	Edificações Comerciais	57
	Outros	932
Produtos Perigosos		7
Atendimento Pré-Hospitalar		534
Salvamento/Busca/Resgate		492
Ações Preventivas		3.767
Total		6.064

Fonte: Assessoria de Operações de Defesa Civil(AODC).

Para poder atender esta demanda o 10º BBM possui 3 (três) companhias de Bombeiro Militar, 7 (sete) pelotões de Bombeiro Militar e 1 (um) grupamento de Bombeiro Militar destacados.

A localização e cobertura geográfica de atendimento destas unidades operacionais estão elencadas no quadro abaixo:

Município com unidade do CBMRS	Área de cobertura
Alegrete	Alegrete e Manoel Viana.
Bagé	Bagé, Aceguá, Candiota e Hulha Negra.
Barra do Quaraí	Barra do Quaraí.
Dom Pedrito	Dom Pedrito.
Quaraí	Quaraí.
Rosário do Sul	Rosário do Sul e Cacequi.
Santana do Livramento	Santana do Livramento.
Uruguaiana	Uruguaiana.

Fonte: Assessoria de Operações de Defesa Civil(AODC).

As ocorrências atendidas pelo 10º BBM distribuíram-se da seguinte forma em sua área territorial de abrangência:

10º BBM Santana do Livramento - Sede		CIDADES COM UNIDADE DE BOMBEIRO MILITAR - 10º BBM			
		Alegrete	Bagé	Barra do Quaraí	Dom Pedrito
População da Área		81.464	142.034	4.202	38.589
Cobertura de Área (Km2)		9.195	7.402	1.056	5.192
Densidade Demográfica		9	19	4	7
Total de Cidades da Área		2	4	1	1
Ocorrências					
Incêndios	Edificações Familiares	29	77	2	20
	Edificações Comerciais	4	10		5
	Outros	161	174	10	71
Produtos Perigosos		-	1	-	-
Atendimento Pré-Hospitalar		63	1	-	7
Salvamento/Busca/Resgate		116	86	1	60
Ações Preventivas		527	661	16	452
Total		900	1.010	29	615

10º BBM Santana do Livramento - Sede		CIDADES COM UNIDADE DE BOMBEIRO MILITAR - 10º BBM			
		Quaraí	Rosário do Sul	Santana do Livramento	Uruguaiana
População da Área		22.771	52.240	77.763	127.079

Cobertura de Área (Km2)	3.148	6.740	6.950	5.716	
Densidade Demográfica	7	8	11	22	
Total de Cidades da Área	1	2	1	1	
Ocorrências					
Incêndios	Edificações Familiares	23	13	51	60
	Edificações Comerciais	3	5	13	17
	Outros	47	98	230	141
Produtos Perigosos		1	-	-	5
Atendimento Pré-Hospitalar		6	235	137	85
Salvamento/Busca/Resgate		29	36	59	105
Ações Preventivas		491	264	649	707
Total		600	651	1.139	1.120

Fonte: Assessoria de Operações de Defesa Civil(AODC).

4.1.11 Produtividade Operacional do 11º Batalhão de Bombeiro Militar

O 11º Batalhão de Bombeiro Militar está instalado no município de Santo Ângelo e concentra seus esforços no atendimento das ocorrências nos municípios de Giruá, Senador Salgado Filho, Ubiretama, Itaqui, Maçambará, Santa Rosa, Alecrim, Campina das Missões, Cândido Godói, Porto Lucena, Porto Mauá, Porto Vera Cruz, Porto Xavier, Santo Cristo, Tuparendi, Santo Ângelo, Cerro Largo, Entre-Ijuís, Eugênio de Castro, Guarani das Missões, São Miguel das Missões, Sete de Setembro, Vitória das Missões, São Borja, Garruchos, Itacurubi, São Luiz Gonzaga, Bossoroca, Caibaté, Dezesesseis de Novembro, Mato Queimado, Pirapó, Rolador, Roque Gonzales, Salvador das Missões, Santo Antônio das Missões, São Nicolau, São Paulo das Missões e São Pedro do Butiá.

A produtividade do 11º BBM no ano de 2019 está detalhada no quadro abaixo:

11º BATALHÃO DE BOMBEIROS MILITAR		
População da Área	473.241	
Cobertura de Área (Km2)	25.233	
Densidade Demográfica	19	
Total de Cidades da Área	39	
Ocorrências		
Incêndios	Edificações Familiares	131
	Edificações Comerciais	26

	Outros	663
Produtos Perigosos		2
Atendimento Pré-Hospitalar		2.863
Salvamento/Busca/Resgate		532
Ações Preventivas		1.811
Total		6.028

Fonte: Assessoria de Operações de Defesa Civil(AODC).

Para poder atender esta demanda o 11º BBM possui 2 (duas) companhias de Bombeiro Militar, 5 (cinco) pelotões de Bombeiro Militar e 1 grupamento de Bombeiro Militar destacados.

A localização e cobertura geográfica de atendimento destas unidades operacionais estão elencadas no quadro abaixo:

Município com unidade do CBMRS	Área de cobertura
Giruá	Giruá, Senador Salgado Filho e Ubiretama.
Itaqui	Itaqui e Maçambará.
Santa Rosa	Santa Rosa, Alecrim, Campina das Missões, Cândido Godói, Porto Lucena, Porto Mauá, Porto Vera Cruz, Porto Xavier, Santo Cristo e Tuparendi.
Santo Ângelo	Santo Ângelo, Cerro Largo, Entre-Ijuís, Eugênio de Castro, Guarani das Missões, São Miguel das Missões, Sete de Setembro e Vitória das Missões.
São Borja	São Borja, Garruchos e Itacurubi.
São Luiz Gonzaga	São Luiz Gonzaga, Bossoroca, Caibaté, Dezesseis de Novembro, Mato Queimado, Pirapó, Rolador, Roque Gonzales, Salvador das Missões, Santo Antônio das Missões, São Nicolau, São Paulo das Missões e São Pedro do Butiá.

Fonte: Assessoria de Operações de Defesa Civil(AODC).

As ocorrências atendidas pelo 11º BBM distribuíram-se da seguinte forma em sua área territorial de abrangência:

11º BBM Santo Ângelo - Sede	CIDADES COM UNIDADE DE BOMBEIRO MILITAR - 11º BBM						
	Giruá	Itaqui	Santa Rosa	Santo Ângelo	São Borja	São Luiz Gonzaga	
População da Área	20.988	42.370	131.953	123.138	66.990	87.802	
Cobertura de Área (Km2)	1.130	5.087	2.701	3.740	5.534	7.042	
Densidade Demográfica	19	8	49	33	12	12	
Total de Cidades da Área	3	2	10	8	3	13	
Ocorrências							
Incêndios	Edificações Familiares	9	19	22	40	25	16
	Edificações Comerciais	1	5	4	6	6	4

	Outros	53	84	111	125	223	67
Produtos Perigosos		-	-	1	-	-	1
Atendimento Pré-Hospitalar		34	61	574	971	786	437
Salvamento/Busca/Resgate		26	43	133	107	180	43
Ações Preventivas		166	99	141	295	961	149
Total		289	311	986	1.544	2.181	717

Fonte: Assessoria de Operações de Defesa Civil(AODC).

4.1.12 Produtividade Operacional do 12º Batalhão de Bombeiro Militar

O 12º Batalhão de Bombeiro Militar está instalado no município de Ijuí e concentra seus esforços no atendimento das ocorrências nos municípios de Cruz Alta, Boa Vista do Cadeado, Boa Vista do Incra, Jacuizinho, Salto do Jacuí, Tupanciretã, Horizontina, Doutor Maurício Cardoso, Novo Machado, Tucunduva, Ibirubá, Fortaleza dos Valos, Quinze de Novembro, Ijuí, Ajuricaba, Augusto Pestana, Bozano, Catuípe, Chiapetta, Coronel Barros, Inhacorá, Jóia, Nova Ramada, Santo Augusto, São Valério do Sul, Panambi, Condor, Pejuçara, Santa Bárbara do Sul, Tapera, Alto Alegre, Campos Borges, Colorado, Espumoso, Lagoa dos Três Cantos, Selbach, Victor Graeff, Três de Maio, Alegria, Boa Vista do Buricá, Independência, Nova Candelária, São José do Inhacorá, São Martinho, Três Passos, Barra do Guarita, Bom Progresso, Braga, Campo Novo, Coronel Bicaco, Crissiumal, Derrubadas, Esperança do Sul, Humaitá, Miraguá, Redentora, Sede Nova, Tenente Portela, Tiradentes do Sul e Vista Gaúcha.

A produtividade do 12º BBM no ano de 2019 está detalhada no quadro abaixo:

12º BATALHÃO DE BOMBEIROS MILITAR		
População da Área		576.870
Cobertura de Área (Km2)		22.296
Densidade Demográfica		26
Total de Cidades da Área		60
Ocorrências		
Incêndios	Edificações Familiares	194
	Edificações Comerciais	34
	Outros	619
Produtos Perigosos		3

Atendimento Pré-Hospitalar	2.005
Salvamento/Busca/Resgate	485
Ações Preventivas	1.302
Total	4.642

Fonte: Assessoria de Operações de Defesa Civil(AODC).

Para poder atender esta demanda o 12º BBM possui 2 (duas) companhias de Bombeiro Militar e 8 (oito) pelotões de Bombeiro Militar.

A localização e cobertura geográfica de atendimento destas unidades operacionais estão elencadas no quadro abaixo:

Município com unidade do CBMRS	Área de cobertura
Cruz Alta	Cruz Alta, Boa Vista do Cadeado, Boa Vista do Incra, Jacuizinho, Salto do Jacuí e Tupanciretã.
Horizontina	Horizontina, Doutor Maurício Cardoso, Novo Machado e Tucunduva.
Ibirubá	Ibirubá, Fortaleza dos Valos e Quinze de Novembro.
Ijuí	Ijuí, Ajuricaba, Augusto Pestana, Bozano, Catuípe, Chiapetta, Coronel Barros, Inhacorá, Jóia, Nova Ramada, Santo Augusto e São Valério do Sul.
Panambi	Panambi, Condor, Pejuçara e Santa Bárbara do Sul.
Tapera	Tapera, Alto Alegre, Campos Borges, Colorado, Espumoso, Lagoa dos Três Cantos, Selbach e Victor Graeff.
Três de Maio	Três de Maio, Alegria, Boa Vista do Buricá, Independência, Nova Candelária, São José do Inhacorá e São Martinho.
Três Passos	Três Passos, Barra do Guarita, Bom Progresso, Braga, Campo Novo, Coronel Bicaco, Crissiumal, Derrubadas, Esperança do Sul, Humaitá, Miraguaí, Redentora, Sede Nova, Tenente Portela, Tiradentes do Sul e Vista Gaúcha.

Fonte: Assessoria de Operações de Defesa Civil(AODC).

As ocorrências atendidas pelo 12º BBM distribuíram-se da seguinte forma em sua área territorial de abrangência:

12º BBM Ijuí - Sede	CIDADES COM UNIDADE DE BOMBEIRO MILITAR - 12º BBM				
	Cruz Alta	Horizontina	Ibirubá	Ijuí	
População da Área	104.675	33.013	28.429	143.944	
Cobertura de Área (Km2)	5.652	885	1.486	4.884	
Densidade Demográfica	19	37	19	29	
Total de Cidades da Área	6	4	3	12	
Ocorrências					
Incêndios	Edificações Familiares	49	9	14	50
	Edificações Comerciais	7	5	2	11
	Outros	189	37	32	85
Produtos Perigosos	-	1	-	-	

Atendimento Pré-Hospitalar	115	309	350	226
Salvamento/Busca/Resgate	66	50	20	101
Ações Preventivas	317	94	80	275
Total	743	505	498	748

12º BBM Ijuí - Sede		CIDADES COM UNIDADE DE BOMBEIRO MILITAR - 12º BBM			
		Panambi	Tapera	Três de Maio	Três Passos
População da Área		61.908	44.014	50.712	110.175
Cobertura de Área (Km2)		2.341	2.154	1.408	3.485
Densidade Demográfica		26	20	36	32
Total de Cidades da Área		4	8	7	16
Ocorrências					
Incêndios	Edificações Familiares	18	13	13	28
	Edificações Comerciais	6			3
	Outros	83	43	92	58
Produtos Perigosos		2	-	-	-
Atendimento Pré-Hospitalar		177	5	284	539
Salvamento/Busca/Resgate		113	37	60	38
Ações Preventivas		188	65	178	105
Total		587	163	627	771

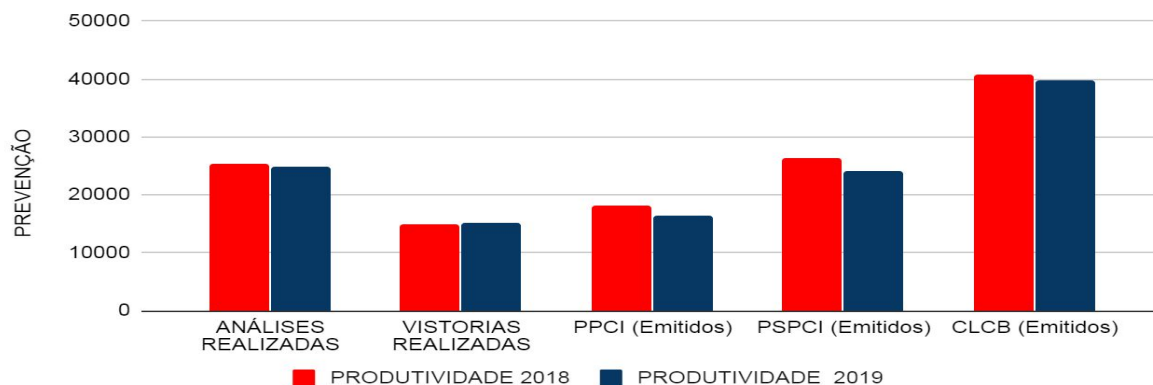
Fonte: Assessoria de Operações de Defesa Civil(AODC).

4.2 Produtividade na área de proteção e prevenção de incêndios

	PRODUTIVIDADE PREVENÇÃO	PRODUTIVIDADE 2018	PRODUTIVIDADE 2019
1	ANÁLISES REALIZADAS	25441	24976
2	VISTORIAS REALIZADAS	14812	15075
3	PPCI (Emitidos)	18134	16452
4	PSPCI (Emitidos)	26261	24007
5	CLCB (Emitidos)	40812	39795
	TOTAL	125460	120305

Fonte: SISBOM; Consulta em: 16/01/2020; Disponibilizado por: Departamento de Segurança, Prevenção e Proteção Contra Incêndios.

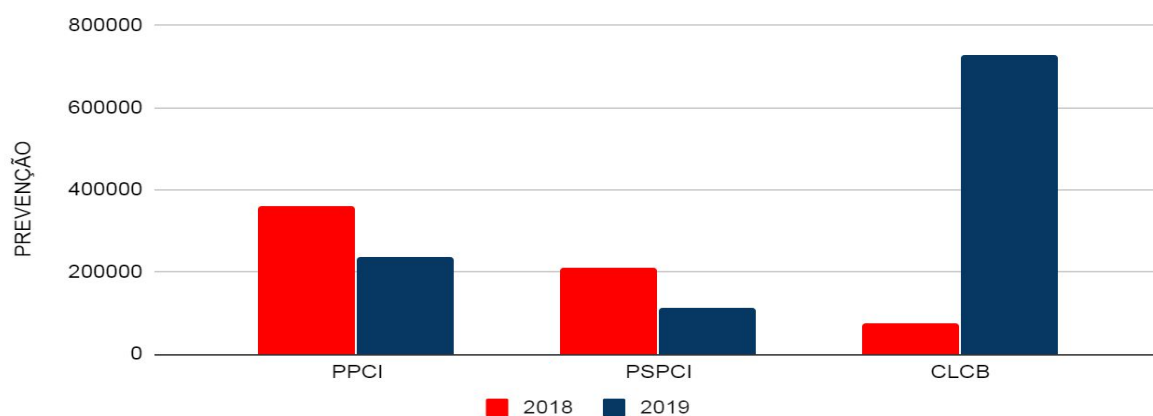
PRODUTIVIDADE PREVENÇÃO



QUANTITATIVO DE ALVARÁS EXISTENTES		2018	2019
1	PPCI	361950	238227
2	PSPCI	209245	113649
3	CLCB	73854	727142
TOTAL		647067	1081037

Fonte: SISBOM; Consulta em: 16/01/2020; Disponibilizado por: Departamento de Segurança, Prevenção e Proteção Contra Incêndios.

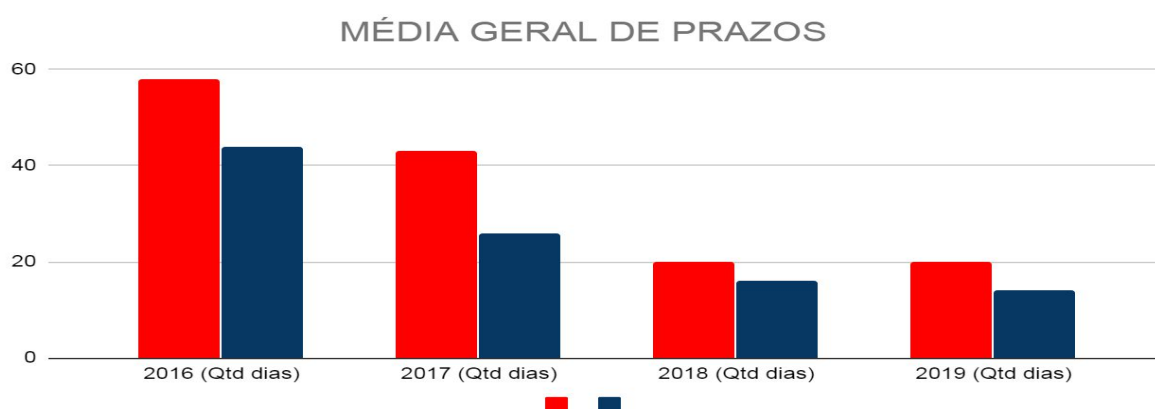
QUANTITATIVO DE ALVARÁS EXISTENTES



A melhoria dos serviços é constatada quando se compara o tempo médio para a realização de análises e vistorias, ano a ano (2016 a 2019), principal anseio da sociedade:

MÉDIA GERAL DE PRAZOS		2016 (Qtd dias)	2017 (Qtd dias)	2018 (Qtd dias)	2019 (Qtd dias)
1	ANÁLISES REALIZADAS	58	43	20	20
2	VISTORIAS REALIZADAS	44	26	16	14

Fonte: Arquivos internos(Planilhas mensais); Consulta em: 16/01/2020; Disponibilizado por: Departamento de Segurança, Prevenção e Proteção Contra Incêndios.



Nota-se o trabalho dedicado em melhorar a quantificação da análise e vistoria, bem como de todo o processo de licenciamento. Como medidas, cabe citar a inserção de processos on-line, a desburocratização, a retirada de processos em papel, os canais de comunicação, os canais de suporte, ou seja, cada detalhe sempre com o objetivo de levar o melhor serviço à população, em menor tempo e com custo reduzido ao erário.

4.3 Ações Educativas e Preventivas

Os projetos institucionais do CBMRS, coordenados pela Assessoria de Comunicação Social e Parlamentar(ACSP), são elaborados e implementados nos Batalhões de Bombeiro Militar, cujos esforços possibilitaram atender diretamente 42375 crianças e adolescentes de comunidades carentes no Estado do Rio Grande do Sul e de forma indireta alcançou-se núcleos familiares compostos, em média, por 3 a 4 pessoas.

	AÇÕES EDUCATIVAS	CRIANÇAS E ADOLESCENTES ATENDIDOS EM 2019
1	BOMBEIRO NA ESCOLA	38810
2	BOMBEIRO MIRIM	1156
3	GUARDA VIDAS MIRIM	2345
4	OUTRAS AÇÕES	64
	TOTAL	42375

Fonte: Arquivos Internos; Consulta em: 09/01/2020; Disponibilizado por: Assessoria de Comunicação Social e Parlamentar.

A ampliação da perspectiva coletiva sobre riscos, sinistros, acidentes, ações e comportamentos preventivos e protetivos, ao estender aos ambientes escolar e

familiar a consciência sobre fatores e situações que geram riscos a vida e a integridade física, promove uma mudança cultural, com foco na autoproteção diante de ameaças.

4.4 Produtividade da Academia de Bombeiro Militar

A formação e treinamento de Bombeiros Militares, de Guarda-Vidas Cíveis e Bombeiros Cíveis e Voluntários pertencentes aos serviços cíveis auxiliares de bombeiros, são promovidas pelo CBMRS por meio da Academia de Bombeiro Militar da Corporação, a qual no ano de 2019 realizou diversos cursos com foco nas demandas institucionais, conforme demonstram os quadros a seguir:

	CURSOS DE FORMAÇÃO E CAPACITAÇÃO BOMBEIRO MILITAR	Carga horária do curso	Número de Turmas	Carga Horária Total Ministrada	Formados/ Capacitados
1	Curso de Operador de Quadriciclo 3ª Edição	40	1	40	20
2	Curso de Operador de Quadriciclo 4ª Edição	40	1	40	28
3	Curso de Operador de Quadriciclo 5ª Edição	40	2	80	40
4	Curso Básico de Formação de Bombeiro Militar – CBFMB	1528	5	7640	151
5	Curso de Atualização para Condutores de Veículo de Transporte de Emergência - CACVTE – EAD	16	7	112	163
6	Curso de Capacitação de Bombeiros Militares para a Força de Resposta Rápida 1ª Edição	90	1	90	10
7	Curso de Capacitação de Bombeiros Militares para a Força de Resposta Rápida 2ª Edição	90	1	90	9
8	Curso de Capacitação de Bombeiros Militares para a Força de Resposta Rápida 3ª Edição	90	1	90	12
9	Curso de Capacitação de Bombeiros Militares para a Força de Resposta Rápida 4ª Edição	90	1	90	10
10	Curso de Capacitação de Bombeiros	90	1	90	13

	Militares para a Força de Resposta Rápida 5ª Edição				
11	Curso de Condutor e Operador de Viatura de Combate a Incêndio - COVCI 5ª Edição	30	1	30	18
12	Curso de Condutor e Operador de Viatura de Combate a Incêndio - COVCI 6ª Edição	30	1	30	18
13	Curso de Condutor e Operador de Viatura de Combate a Incêndio - COVCI 7ª Edição	30	1	30	25
14	Curso de Condutor e Operador de Viatura de Combate a Incêndio - COVCI 8ª Edição	30	1	30	21
15	Curso de Especialização em Políticas e Gestão em Segurança Pública e Defesa Civil - CEPGSDC	360	1	360	37
16	Curso de Habilitação à Atividade de Bombeiro Militar - CHABM 9º Edição	598	1	598	38
17	Curso de Habilitação à Atividade de Bombeiro Militar - CHABM 10º e 11º Edição	252	2	504	73
18	Curso de Habilitação à Atividade de Bombeiro Militar - CHABM 12º Edição	252	1	252	25
19	Curso de Capacitação para Trabalho Em Altura - “Nr 35”	20	1	20	10
20	Curso de Tecnólogo em Gerenciamento de Emergências e Defesa Civil – CBABM	1125	1	1125	38
	TOTAL	-	32	11341	759

Fonte: Arquivos Internos; Consulta em: 04/02/2020; Disponibilizado por: Academia de Bombeiro Militar.

	TREINAMENTOS CIVIS - ESCOLA DE SERVIÇOS CIVIS AUXILIARES DE BOMBEIROS - ESCAB	Carga Horária	Turmas	Carga Horária Total Ministrada	Formados/ Capacitados
1	Curso de Brigada de Incêndio Nível Básico	10	2	20	38
2	Curso de Brigada de Incêndio Nível Intermediário	20	16	320	384
	TOTAL	-	18	340	422

Fonte: Arquivos Internos; Consulta em: 04/02/2020; Disponibilizado por: Academia de Bombeiro Militar.

Para as disciplinas com aulas práticas dos cursos ministrados, são nomeados 02 (dois) instrutores, com fins de garantir a segurança dos alunos e a qualidade da instrução.

O Curso de Operador de Quadriciclo, com previsão de 40 (quarenta) h/a, é ministrado pelo Comando do Corpo de Bombeiros Militar do Rio Grande do Sul – CBMRS, sob supervisão da Academia de Bombeiro Militar - ABM e execução do 3º Batalhão de Bombeiro Militar – 3º BBM, na cidade de Rio Grande - RS, teve como objetivo habilitar o Bombeiro Militar para o desempenho, com segurança, da operação e condução de quadriciclo, conforme doutrina do CBMRS/CBMSC e com base nos conhecimentos e técnicas aprendidas durante o curso.

O Curso de Habilitação a Atividade de Bombeiro Militar (CHABM), em cumprimento ao previsto no Art. 16, da Lei Complementar nº 15.008, visou capacitar os Militares Estaduais oriundos da atividade de Policiamento, aumentando desta forma a capacidade, com qualidade, do exercício da função dos combatentes.

O Curso Básico de Formação Bombeiro Militar (CBFBM) formou os novos integrantes do Corpo de Bombeiros Militar do Estado do Rio Grande do Sul, aprovados no processo seletivo a carreira de nível médio, para o desempenho das funções atinentes ao cargo Soldado de 1ª Classe, a fim de que alcançassem o suporte teórico e prático para o correto e eficaz desempenho das funções de soldado bombeiro militar.

O Curso de Atualização para Condutores de Veículo de Transporte de Emergência (CACVTE – EAD) atualizou os conhecimentos dos bombeiros militares do CBMRS que conduzem veículos da Corporação.

O Curso de Capacitação de Bombeiros Militares para a Força de Resposta Rápida teve como foco a formação de Bombeiros Militares para atuar em equipes especializadas de atendimento de emergências que requeiram suplementação de resposta em face de sua gravidade ou complexidade.

O Curso de Conductor e Operador de Viatura de Combate a Incêndio - COVCI habilitou Bombeiros Militares para condução e operação de viatura de combate a incêndio.

O Curso de Especialização em Políticas e Gestão em Segurança Pública e Defesa Civil (CEPGSPDC) qualificou Oficiais Superiores na área da administração

pública, com ênfase em Gestão Público-Administrativa, Planejamento Estratégico e Comando Institucional.

O Curso de Capacitação para Trabalho em Altura - “NR 35” capacitou o efetivo do Centro de Manutenção Tecnológica da Brigada Militar do Estado do Rio Grande do Sul e do 3º Batalhão de Comunicações do Exército Brasileiro para que possam efetuar o trabalho em altura em consonância com as normas e regulamentações do MTE.

O Curso de Tecnólogo em Gerenciamento de Emergências e Defesa Civil habilitar o militar estadual, na forma da legislação vigente, a desempenhar as funções atinentes ao posto de primeiro-tenente do Quadro de Tenentes de Bombeiro Militar (1º Ten QTBM), dando-lhe o suporte teórico que o qualifique para o correto e eficaz desempenho da função de oficial, aliando os conhecimentos profissionais adquiridos pela experiência na atividade aos conhecimentos acadêmicos proporcionados pelo curso, em consonância com os fundamentos humanitários e de defesa civil voltados para a prestação de um serviço de segurança pública de qualidade, norteando-se pelo princípio da Supremacia do Interesse Público.

Com relação aos cursos promovidos pela Academia de Bombeiro Militar com foco na capacitação dos Serviços Cívicos Auxiliares de Bombeiro, foram realizados os Cursos de Brigada de Incêndio - Nível Básico e Nível Intermediário para proporcionar ao aluno conhecimentos básicos para atuar na prevenção e combate a princípios de incêndios e abandono de edificações.

Além das capacitações promovidas por meio da Academia de Bombeiros Militar o CBMRS capacitou servidores, sem ônus para o Estado, em outras instituições, conforme quadro abaixo:

	CURSOS REALIZADOS EM OUTRAS INSTITUIÇÕES SEM ÔNUS PARA O ESTADO	Carga Horária	Formados/ Capacitados
1	CURSO DE SALVAMENTO EM ALTURA - CSALT/GO –	400	2
2	CURSO DE SALVAMENTO TERRESTRE - CSTER/SP	250	1
3	CURSO DE CAPACITAÇÃO EM AMBIENTE VIRTUAL - APRENDIZAGEM MOODLE - SC	40	2
4	CURSO DE FORMAÇÃO DE CINOTÉCNICOS - SC	110	3
5	CURSO DE GESTÃO CONTEMPORÂNEA PELA QUALIDADE - SP	157	1
6	CURSO DE INTERVENÇÃO EM ÁREAS DESLIZADAS (CIAD/SC)	60	2
7	CURSO ESPECIAL PARA TRIPULAÇÃO DE EMBARCAÇÕES DE	40	25

	ESTADO NO SERVIÇO PÚBLICO – ETSP - 1ª Edição		
8	CURSO ESPECIAL PARA TRIPULAÇÃO DE EMBARCAÇÕES DE ESTADO NO SERVIÇO PÚBLICO – ETSP - 2ª Edição	40	30
	TOTAL	-	66

Fonte: Arquivos Internos; Consulta em: 04/02/2020; Disponibilizado por: Academia de Bombeiro Militar.

O Curso de Salvamento em Altura - CSALT/GO especializou bombeiros militares nas atividades de salvamento em altura e capacitá-los para desempenhar operações de resgate e retirada de vítimas de locais elevados; desenvolver e divulgar a doutrina da Corporação, formando Bombeiros multiplicadores do conhecimento; elevar o nível técnico-profissional dos militares resultando na melhoria do serviço prestado a comunidade; efetuar trocas de experiências e ensinamentos com outros Estados da Federação e suprir a demanda de militares especialistas em altura no âmbito da Corporação.

O Curso de Salvamento Terrestre - CSTER/SP foi ministrado pela Escola Superior de Bombeiros de São Paulo, para qualificar os Praças Bombeiros Militar.

O Curso de Capacitação em Ambiente Virtual habilitou o Bombeiro Militar/participante para o desempenho de atividades de educação corporativa no CBMSC/CBMRS, através da modalidade de educação a distância, por intermédio da plataforma Moodle.

O Curso de Formação de Cinotécnicos - SC habilitou o Bombeiro Militar para o desempenho de atividades de Cinotecnia do CBMRS, visando, preliminarmente, qualificar equipes em atuação que não possuíam a formação adequada e, posteriormente, aos Batalhões onde inexistiam cães em atividade e naqueles onde havia falta de auxiliares para os processos de formação e treinamento.

O Curso de Gestão Contemporânea pela Qualidade - SP proporcionou conhecimentos para compreender a conceituação do sistema de gestão, bem como quais são os principais sistemas de gestão existentes e, ainda, uma introdução ao Modelo de Excelência da Gestão® (MEG), o qual é o sistema de gestão adotado pela PMESP (origem, estrutura, bem como associações entre os fundamentos da excelência, os critérios de excelência e o ciclo de melhoria contínua – ciclo PDCA).

O Curso de Intervenção em Áreas Deslizadas - CIAD/SC habilitou bombeiros militares para o desempenho de atividades voltadas a Intervenção em Áreas Deslizadas de acordo com a doutrina do CBMSC.

O Curso Especial para Tripulação de Embarcações de Estado no Serviço Público – ETSP 1ª Edição capacitou 30 Bombeiros Militares para tripular embarcações ou conduzir pequenas embarcações (de até 6m de comprimento) de Órgãos Públicos.

5 OPERAÇÃO VERÃO

5.1 Produtividade Operacional

	PRODUTIVIDADE OPERACIONAL	PRODUTIVIDADE 2018/2019
1	SALVAMENTOS	813
2	PREVENÇÕES	178846
3	LESÕES CAUSADAS POR ÁGUAS VIVAS	111449
4	ÓBITOS LOCAIS BALNEÁVEIS	3
5	ÓBITOS LOCAIS NÃO BALNEÁVEIS	46
	TOTAL	291157

Fonte: Relatório Operação Verão; Consulta em: 23/01/2020; Disponibilizado por: Assessoria de Operações e Defesa Civil.

5.2 Produtividade na Área de Proteção e Prevenção de Incêndios

	PRODUTIVIDADE PREVENÇÃO (OPERAÇÃO VERÃO)	PRODUTIVIDADE 2018/19
1	VISTORIAS REALIZADAS	738
2	PPCI (Emitidos), PSPCI (Emitidos) e CLCB (Emitidos)	695
	TOTAL	1433

Fonte: Arquivos internos(3º BBM/9ºBBM); Consulta em: 16/01/2020; Disponibilizado por: Departamento de Segurança, Prevenção e Proteção Contra Incêndios.

5.3 Capacitação do efetivo para Operação Verão

A capacitação do efetivo para a Operação Verão foi promovida pela Academia de Bombeiro Militar, por meio do Curso de Capacitação Guarda-vidas Civil Temporário - Operação Verão 2019 - GVCT para capacitação de civis para executar a função de guarda-vidas em Balneários Marítimos e Águas Internas, ainda, por meio do Curso de Capacitação Guarda-vidas Militares - Operação Verão 2019 voltado ao treinamento de servidores militares estaduais para o exercício da função de Guarda-Vidas com foco no atendimento primário de emergências aquáticas, que requeiram profissional certificado em face de sua gravidade ou complexidade. O quantitativo de efetivo capacitado é apresentado a seguir:

	OPERAÇÃO VERÃO - 2019-2020	Carga Horária	Turmas	Carga Horária Total Ministrada	Formados/ Capacitados
1	CURSO DE CAPACITAÇÃO GUARDA-VIDAS CIVIL TEMPORÁRIO OPERAÇÃO VERÃO 2019 - GVCT - 1ª Edição	200	5	1000	233
2	CURSO DE CAPACITAÇÃO GUARDA-VIDAS CIVIL TEMPORÁRIO OPERAÇÃO VERÃO 2019 - GVCT - 2ª Edição	200	5	1000	156
3	CURSO DE CAPACITAÇÃO GUARDA-VIDAS MILITARES OPERAÇÃO VERÃO 2019 - 1ª Edição	200	2	400	35
4	CURSO DE CERTIFICAÇÃO GUARDA-VIDAS MILITARES OPERAÇÃO VERÃO 2019 - 1ª Edição	40	3	120	101
5	CURSO DE CERTIFICAÇÃO GUARDA-VIDAS MILITARES OPERAÇÃO VERÃO 2019 - 2ª Edição	40	4	160	140
6	CURSO DE CERTIFICAÇÃO GUARDA-VIDAS MILITARES OPERAÇÃO VERÃO 2019 - 3ª Edição	40	3	120	113
7	CURSO DE CERTIFICAÇÃO GUARDA-VIDAS MILITARES OPERAÇÃO VERÃO 2019 - 4ª Edição	40	4	160	131
8	CURSO DE CERTIFICAÇÃO GUARDA-VIDAS MILITARES OPERAÇÃO VERÃO 2019 - 5ª Edição	40	3	120	40
	TOTAL	-	29	3080	949

Fonte: Arquivos Internos; Consulta em: 04/02/2020; Disponibilizado por: Academia de Bombeiro Militar.

Destaca-se que devido haver aulas práticas há a necessidade de nomeação de mais de um instrutor, com fins de garantir a segurança e a qualidade do treinamento, razão pela qual os custos pagamento de horas aulas são mais elevados que os de aulas teóricas.

5.3.1 Custos para formação de Guarda-Vidas Civis Temporários

Durante o período de capacitação dos Guarda-Vidas Civis Temporários foram gastos, conforme informação extraída do sistema FPE, um total de R\$ 602.760,00.

	Rubrica Despesa	Nome Rubrica Despesa	Empenhado	Descrição
1	3619	ESTAGIÁRIOS E MONITORES	R\$ 602.760,00	Pagamento Guarda-Vidas Civil Temporário Rubrica destinada a registrar as despesas referentes a estagiários e monitores em órgãos e/ou Entidades da Administração Pública Estadual

Sistema: Sistema Finanças Públicas do Estado – FPE **Módulo:** Total; Total Execução; **Filtros:** Data Inicial = "01/01/2019"; Data Final = "31/12/2019"; UO = "1207"; Exercício Inicial = "2019"; Exercício Final = "2019"; Ocultar Itens sem Valor = "Sim"; Projeto = "6131"; Recurso = "001"; Campo destino desdobramento = "Rubrica Despesa"; Mostrar Descrição? = "Sim"; Campo destino Dotação = "Dotação Inicial, Saldo do Liberado e Saldo Compromissado"; Campo destino Execução Exercício Atual = "Empenho, Insuficiência Dotação, Liquidado, Pago, Regularizado Pagamento, Requisitado, Reservado Empenho, Retido, Saldo a Liquidar, Saldo a Pagar, Saldo Requisitado, Saldo Reservado Empenho e Solicitado Empenho";

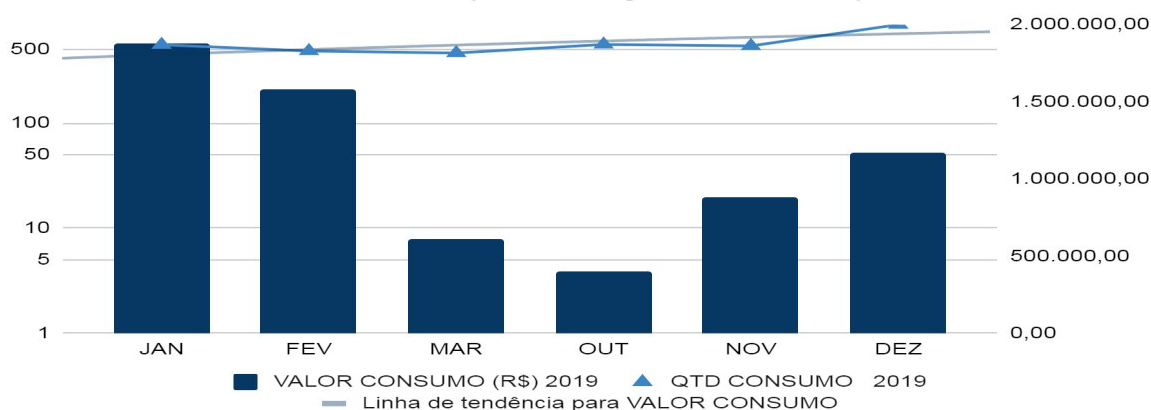
5.4 Diárias da Operação Verão

No ano de 2019 foram gastos com diárias da Operação Verão (2018/2019 e 2019/2020) o total de R\$ 6.524.285,85, conforme descrito na tabela abaixo.

	DIÁRIAS	VALOR CONSUMO (R\$) 2019	QTD CONSUMO 2019
1	JANEIRO	1.879.642,84	555
2	FEVEREIRO	1.584.261,45	484
3	MARÇO	613.428,35	463
10	OUTUBRO	400.950,04	559
11	NOVEMBRO	877.905,16	541
12	DEZEMBRO	1.168.098,01	863
	TOTAL	6.524.285,85	3465

Fonte: Sistema Finanças Públicas do Estado – FPE; **Módulo:** Execução Despesa – Empenho: [UO: 1207] Orçamentários: Categoria Econômica 3; Grupo NaD. 3; Modalidade de Aplicação 90; Elemento 15; Total; Mês de Lançamento, Subprojeto; **Consulta em:** 13/01/2020; **Disponibilizado por:** Departamento Administrativa/Divisão de Orçamentos e Finanças.

DIÁRIAS (OPERAÇÃO VERÃO)



6 CAPACITAÇÃO CONTINUADA DO EFETIVO DO CONTROLE INTERNO

Com fins de especializar a atuação do efetivo do Controle Interno do CBMRS, no ano de 2019 foi fomentada e oportunizada a participação em cursos e seminários presenciais e on-line, sem ônus para o Estado, promovidos por Instituições de renome, dentre os quais se destacam:

Auditoria Baseada em Risco - Etapas I e II - Parte Teórica - 2019/ABRPTW01; Gestão Orçamentária e Financeira - 2019/GOFINW01 e Controles na administração pública - 2019/CAPUBW01 promovidos pelo Tribunal de Contas da União - TCU; Curso Básico em Orçamento Público; Controles Institucional e Social dos Gastos Públicos e Introdução ao Orçamento Público promovidos pela Escola Virtual do Governo Federal - EVG; Curso de Contratações Públicas - Turma 2; Introdução ao Orçamento Público - Turma 1; Introdução ao Controle Interno e Gestão Estratégica com foco na Administração Pública - Turma 1 promovidos pelo Instituto Legislativo Brasileiro - ILB e Curso Sistema SPG promovidos pelo Centro Administrativo Fernando Ferrari - CAFF; Curso sobre o sistema FPE/DW e treinamento sobre Regularidade Fiscal promovidos pela SEFAZ.

Seminário sobre a Lei Anticorrupção promovido pela Advocacia Geral da União; 2º Encontro Sobre Custos RS promovido pela CAGE/SEFAZ; Seminários Segurança Jurídica na Aplicação do Direito Público; Semana de Avaliação; Lançamentos Contábeis e Controle das Políticas Públicas de Eficiência Energética promovido pelo Tribunal de Contas do Estado do Rio Grande do Sul; Seminários Workshock Celic Aplicação de Sanções Administrativas a Licitantes e Fornecedores e Workshock Celic Catalogação, Pesquisa de Preços e Sistema GCE promovidos pela SEPLAG.

7 PROJETOS PARA 2020

Na área de logística e patrimônio, o foco será a finalização das providências concernentes a fase de transição da desvinculação do CBMRS da Brigada Militar, bem como, melhorar as rotinas internas de monitoramento dos custos no âmbito do CBMRS.

Com relação aos projetos sociais, para 2020 o objetivo será fortalecer e ampliar as ações e projetos institucionais do CBMRS, estreitando laços com outras Secretarias de Governo e Municípios a fim de, prestar um serviço de qualidade e implementar a cultura prevencionista na sociedade Gaúcha.

Por meio do Departamento de Segurança, Prevenção e Proteção Contra Incêndios, serão realizados seminários, palestras, ciclos de atualização e um contato maior com a sociedade gaúcha, primando pelo crescimento qualitativo e pela redução de custos operacionais. Estes projetos visam, de forma conjunta, trabalhar para elevar a segurança contra incêndio a patamares ainda melhores que os do ano de 2019. Certamente, o aprimoramento técnico, a estabilidade jurídica na legislação de segurança contra incêndios, as inovações tecnológicas e o empenho dos militares que compõem o Corpo de Bombeiros Militar contribuirão para uma melhora na qualidade do atendimento à população e nos índices de produtividade. O objetivo do Departamento de Segurança, Prevenção e Proteção Contra incêndios é de que as ações desenvolvidas em 2020 tornem cada vez mais seguras as edificações no Estado do Rio Grande do Sul, de maneira que se consiga salvar e proteger efetivamente a vida e o patrimônio dos gaúchos.

Na área de tecnologia da informação e comunicações pretende-se melhorar o monitoramento dos custos com processamento de dados e telefonia.

Ampliar o rol de cursos à distância, planejados e implementados pela Academia de Bombeiro Militar, como também, implementar curso EAD sobre primeiros socorros voltado aos profissionais da educação.

Na área de Controle Interno projeta-se o desenvolvimento de ações visando o monitoramento dos custos e produtividade, qualificar a participação no Grupo Setorial de Custos; avaliar a viabilidade de implementar reuniões por meio de videoconferência, com objetivo de reduzir custos com diárias e deslocamentos; utilizar

a ferramenta CAGE-Gerencial para auditar os custos da corporação; fomentar o uso do Sistema FPE/DW para monitoramento dos custos por parte dos componentes do GSC; aferir a demanda de insumos por centro de custo, para fins de qualificar seu gerenciamento, melhorar a percepção de consumo por unidade administrativa, possibilitando, assim, gestão mais efetiva dos estoques disponíveis; averiguar o comportamento das despesas relativas ao consumo de água e energia elétrica, com vistas ao uso eficiente de recursos naturais; propor estudo para analisar a viabilidade de investimentos para adaptação de quartéis para instalação de sistemas de energia solar, aquecimento solar e reaproveitamento de água da chuva.

Na área Operacional reavaliar a articulação operacional para reduzir o tempo para atendimento de ocorrências em municípios distantes da sede do quartel do Corpo de Bombeiros Militar que atende a área; compor novas câmaras técnicas e publicação os resultados e trabalhos produzidos; ativar guarnição do Pelotão da CEBS para atendimento de ocorrências com produtos perigosos, conforme planejamento Interinstitucional realizado pela Comissão Estadual P2R2-PP; ampliar a capacidade técnica-operacional das células de FR2; por meio do SINESP/MJ, empregar a plataforma de suporte a serviços de atendimento e despacho de emergência para atender as demandas operacionais do CBMRS; confeccionar o mapeamento da frota operacional; e credenciar os Serviços Cívicos e Auxiliares de Bombeiro mediante Termo de Cooperação.

CONSIDERAÇÕES FINAIS

Por todo o exposto, evidenciou-se que a utilização de recursos públicos pelo CBMRS, diante das dificuldades financeiras vivenciadas pelo Rio Grande do Sul, primou pela qualificação da despesa pública, demandou a adoção de medidas de controle e redução dos custos para o cumprimento da missão constitucional do CBMRS, com ações promovidas para melhorar a qualidade do atendimento prestado à população Gaúcha.

Ante o exposto, conclui-se o presente relatório.

Porto Alegre, 14 de fevereiro de 2020.

CÉSAR EDUARDO BONFANTI - Cel QOEM
Comandante-Geral do CBMRS

LÚCIO ALEX RUZICKI - Cel QOEM
Subcomandante-Geral do CBMRS

GERSON DA ROSA PEREIRA - Cel QOEM
Diretor do Departamento Administrativo do CBMRS

AUGUSTO ALBUQUERQUE MOURA - Maj QOEM
Chefe do Controle Interno do CBMRS